

FORVALTNINGSREVISJON AV
**OVERGANGEN FRA UNGDOMSSKOLE
TIL VIDEREGÅENDE SKOLE**



GJESDAL KOMMUNE
AUGUST 2016

INNHold

Denne rapportens målgrupper er kontrollutvalget, andre folkevalgte, formelt ansvarlige og utførende fagfolk i administrasjonen. Rapporten er et offentlig dokument og skal være tilgjengelig også for media og andre interesserte. Behovene varierer, men her er en leserveiledning med to nivåer for hvor dypt rapporten kan behandles:

1. Innholdsfortegnelsen, sammendraget og rådmannens kommentar
2. Hovedrapporten med innledning, fakta og vurderinger, samt vedlegg

Innhold	3
Sammendrag	4
Rådmannens kommentar	7
Rapporten	8
1 Innledning	9
1.1.1 Formål og problemstillinger	9
1.1.2 Revisjonskriterier og metode.....	9
2 Faktabeskrivelse og vurderinger	11
2.1.1 Organisering	11
2.1.2 Planer og retningslinjer for overgangen	12
2.1.3 Overgangen for elever med særskilte behov	15
2.1.4 Oppfølging av faglig svake elever	18
2.1.1 Samarbeidet med fylkeskommunen.....	20
2.1.2 Utdanningsvalg og yrkesrådgivning.....	23
2.1.3 Jærskolen – «Tiltak mot frafall»	29
2.1.4 Gjesdalelevenenes karakterutvikling	34
Vedlegg	39

SAMMENDRAG

Formålet med prosjektet er å vurdere hvordan Gjesdal kommune sikrer betryggende overgang mellom ungdomsskole og videregående skole, og hvordan kommunen legger til rette for utdannings- og yrkesrådgivning på ungdomstrinnet.

- **Hvilke planer og retningslinjer har Gjesdal kommunen for overgangen?**

Kommunen har ingen overordnet plan som viser retningslinjene for overgangen. De enkelte skolene har likevel utarbeidet gode rutiner i arbeidet med å sikre overgangen mellom ungdomsskole og videregående. Tiltakene som er satt i gang for å sikre overgangen er i stor grad inkludert i faget utdanningsvalg. Rutinene som er utarbeidet følges og fungerer hensiktsmessig. Overgangen synes å være godt organisert.

- **Hvordan forberedes overgangen i ungdomsskolen?**

- **Hvilke tiltak iverksettes?**

- **I hvilken grad er utdannings- og yrkesrådgiverne involvert i arbeidet?**

Valg av videregående skole påvirkes både av venner, foreldre, internett/sosiale medier og skolen. Allerede fra 8. trinn får elevene informasjon om videregående skole, blant annet gjennom faget utdanningsvalg. Rådgiverne har samtaler med elever i grupper, men også på tomannshånd. Det åpnes også for at elevene enkelt kan ta kontakt med rådgiver ved behov, ettersom elevene kan «droppe innom» med spørsmål.

Gjesdal ungdomsskole, Dirdal skole og Oltedal skole, i samarbeid med fylkeskommunen, tilbyr elevene hospitering ved videregående skoler. Det gjennomføres også arbeidsuke og «jobbskygging», som gir elevene en forsmak på arbeidslivet og et mulig fremtidig yrke. Sammen med yrkesmesser og individuell veiledning har skolene satt i verk flere gode tiltak for å hindre feilvalg. Utdannings- og yrkesrådgivere er i stor grad involvert i dette arbeidet.

- **Hvordan arbeider kommunen for å forebygge frafall på videregående skole?**

I Gjesdal kommune arbeides det aktivt for å hindre at frafall på videregående skole. Dette gjøres blant annet ved å tilby elevene intensivundervisning og tilpasset opplæring ved behov. Intensivundervisningen er organisert ulikt på skolene på grunn av store forskjeller i antall elever.

For å få flere til å gjennomføre videregående opplæring, iverksatte Kunnskapsdepartementet for noen år tilbake prosjektet Ny GIV på ungdomsskoletrinnet. Tilbudet er fra statlig hold avsluttet, men kommunen har valgt å videreføre prosjektet, som i dag finansieres av skolenes egne budsjetter. Ny GIV er i Gjesdal oppfattet som et positivt tiltak, både blant elever, foresatte og lærere. Gjesdal ungdomsskole har hvert år Ny GIV-elever.

Skolene i kommunen har gode rutiner for søknadsprosessen til videregående skole, for å sikre at alle elevene søker seg inn på videregående skole. Rådgiver kontrollerer at alle elever søker, og kan deretter følge med på søknaden elektronisk. Dersom en elev skulle bestemme seg for å ikke søke, blir Oppfølgingstjenesten kontaktet.

Gjesdal kommune er videre med i Jærskolen-samarbeidet som blant annet jobber for å redusere frafall i den videregående skolen.

Frafallet i videregående skole for elever fra Gjesdal kommune er likevel betydelig, nesten 30%. Tallet varierer noe fra år til år, men viser ingen systematisk bedring. Dette kan tolkes som at tiltakene som settes i verk, ikke virker. Men det kan også innvendes at man ikke vet hvordan situasjonen ville vært hvis tiltakene ikke hadde vært satt i verk. Uansett er det fortsatt behov for aktivt arbeid for å forhindre frafall på videregående skole.

- **Hvordan sikres overgangen for elever med særskilte behov?**
 - **Hvilken pedagogisk dokumentasjon følger elevene?**

Skolene i kommunen har rutiner for å sikre overgangen for elever med særskilte behov. Dette gjelder både med tanke på innmelding til fylkeskommunen og kontakt med elev og foresatte. Skolene har møter med foresatte, elever og PPT fylkeskommunen i god tid før søknadsfrist. PPT fra fylkeskommunen bidrar til informasjon og veiledning til foresatte og elev med tanke på at en skal finne det riktige tilbudet til eleven.

Det utarbeides et meldeskjema for elever som søker med særskilte behov. Dette meldeskjemaet sendes inntakskontoret, som igjen har ansvaret for å sende dokumentasjonen til den videregående skolen elevene har søkt på. Det er videre beskrevet i informasjonsskrivet fra fylkeskommunen hvilken dokumentasjon som skal følge med søknaden. Det er til slutt elevens avgjørelse hvilken dokumentasjon som skal følge eleven fra ungdomsskolen til den videregående skolen.

Fra rådgivere i kommunen opplyses det at det til tider kan være utfordringer knyttet til samarbeidet med fylkeskommunen for «faglig svake» elever. Dette er elever som ikke har fortrinnsrett, ikke kan søkes inn under særskilt opptak eller som kvalifiserer til Ny GIV.

- **Hvordan er samarbeidet mellom Gjesdal kommune og Rogaland fylkeskommune med tanke på elevenes overgang til videregående skole?**

PPT besøker skolene i kommunen hver høst, hvor de har samtaler med rådgivere ved skolen. Kommunen og fylkeskommunen har i tillegg samarbeid om hospitering i 9. og 10. trinn. I forkant av hospiteringen søker eleven hvor han/hun ønsker å hospitere, og det jobbes for at elevene skal få innvilget sitt førstevalg. Det hender likevel at elever hverken får sitt førstevalg for hospitering i 9. eller 10.klasse.

Det arrangeres i tillegg årlige rådgiversamlinger på ungdomsskolene i regi av fylkeskommunen i forbindelse med overgangen. Fylkeskommunen utarbeider årlig et informasjonsskriv til skolene vedrørende søking og inntak til videregående opplæring.

- **Hvilke forbedringsområder finnes?**

Gjesdal kommune har gode rutiner for overgangen fra ungdomsskole til videregående skole. Likevel finnes noen forbedringsområder:

- ✓ Kommunen har ikke en samlet, overordnet plan for overgangen. Dette kan være et hjelpemiddel for skolene, for å blant annet sikre at nødvendig informasjon blir formidlet til rett tid. Videre kan en overordnet plan, i den grad det lar seg gjøre, sikre at alle lærerne har tilgang til den samme informasjon når det gjelder overgangen.
- ✓ Skolene kan arbeide for å gjøre undervisningen mer variert og praktisk for å motivere skoletrøtte elever.
- ✓ Kommunen og fylkeskommunen kan i enda større grad se på skoleløpet ungdomsskole og videregående som et felles ansvar. Dette er langt på vei et forbedringsområde som gjelder for hele landet.
- ✓ Elevrådslederne påpekte at det i perioder er mange vurderingssituasjoner, og at lærerne ikke alltid er like flinke til å koordinere dette. Dette kan føre til at elevene ikke klarer forberede seg god nok til alle vurderingssituasjonene som kommer svært tett.
- ✓ Gjennomgangen av karakterer revisjonen har gjort viste at flere elever går ned i karakter fra 8. til 10. trinn, særlig i matematikk. Det er rom for forbedringer i matematikkundervisningen, for å sikre at flere elever går opp i karakter.
- ✓ Kommunen bør, som nevnt i kvalitetsplanen, sette ned en gruppe som skal jobbe med satsing på realfag i grunnskolen.
- ✓

Revisjonens anbefalinger:

- Vi vil anbefale kommunen å gjøre analyser av elevenes karakterutvikling slik at skolene kan sette inn tidlige tiltak ved behov.
- Vi vil anbefale kommunen å gå gjennom sine rutiner for hospitering, for å sikre at alle elevene får innvilget sitt førstevalg.
- Vi vil anbefale kommunen å sørge for at faget utdanningsvalg undervises av lærere som har utdannings- og yrkesrådgivningskompetanse.
- Ut fra sammenhengen mellom karakternivå og gjennomføringsgrad vil vi anbefale kommunen å fortsette arbeidet med å styrke undervisningen for de svakest presterende elevene.

RÅDMANNENS KOMMENTAR

Rådmannens kommentar – datert 09.06.16

Gjesdal kommune har som mål å sikre gode overganger mellom ungdomsskole og videregående skole, og legge til rette for god utdannings- og yrkesrådgivning på ungdomstrinnet. For Gjesdal er det viktig å ha fokus på frafall i videregående skole. Forvaltningsrevisjonens rapport viser at det er mye som fungerer godt i Gjesdal, men peker samtidig på at Gjesdal kommune har forbedringsområder. Rådmannen finner rapporten nyttig og konstruktiv. Det er viktig for Gjesdal å jobbe forebyggende dermed redusere frafall i videregående skole. For å jobbe både forebyggende og sikre gode overganger vil Gjesdal blant annet sette fokus på følgende områder:

- Utarbeide en overordnet plan for overgangen.
- Teknologi og læring for å fremme motivasjon og læring.
- Nasjonal satsing – ungdomstrinn i utvikling blir utvidet til å gjelde alle skoler med ungdomstrinn. Fokuset er relasjonsledelse, praktisk og relevant undervisning.

RAPPORTEN

1 INNLEDNING

1.1.1 FORMÅL OG PROBLEMSTILLINGER

Prosjektet skal vurdere hvordan Gjesdal kommune sikrer betryggende overganger mellom ungdomsskole og videregående skole, og hvordan kommunen legger til rette for utdannings- og yrkesrådgivning på ungdomstrinnet. Mandatet for gjennomføring av prosjektet ble vedtatt av kontrollutvalget i møte 09.06.15.

I tillegg til formålet, framgår det av kontrollutvalgets bestilling at følgende problemstillinger skal besvares:

- Hvilke planer og retningslinjer har kommunen for overgangen?
- Hvordan arbeider kommunen for å forebygge frafall på videregående skole?
- Hvordan forberedes overgangen i ungdomsskolen?
 - Hvilke tiltak iverksettes?
 - I hvilken grad er utdannings- og yrkesrådgiverne involvert i arbeidet?
- Hvordan sikres overgangen for elever med særskilte behov?
 - Hvilken pedagogisk dokumentasjon følger elevene?
- Hvordan er samarbeidet mellom Gjesdal kommune og Rogaland fylkeskommune med tanke på elevenes overgang til videregående skole?
- Hvilke forbedringsområder finnes?

1.1.2 REVISJONSKRITERIER OG METODE

Revisjonskriterier er elementer som inneholder krav eller forventninger, og vil bli brukt til å vurdere funnene i de undersøkelser som gjennomføres. Kriteriene skal være begrunnet i, eller utledet av, autoritative kilder innenfor det reviderte området. Forvaltningsrevisjonen er gjennomført i samsvar med gjeldende standard for forvaltningsrevisjon fra NKRF, RSK 001. I dette prosjektet blir det å ta utgangspunkt i kravene i:

- Lov om grunnskolen og den vidaregåande opplæringa (opplæringslova) LOV-1998-07-17-61. Opplæringslova kapittel 1 og 9 er særlig brukt.
- Forskrift til opplæringsloven kapittel 2, 3 og 22.
- Jærskolens tilstandsrapport «Kvalitet og utvikling i Jærskolen 2015».
- «Skoleeiers kvalitetssikringssystem 2011-2015» - Gjesdal kommune.
- *Prinsipper for opplæringen* – læreplanverket for Kunnskapsløftet.
- Utdanningsdirektoratets veileder: «Overganger for barn og unge som får spesialpedagogisk hjelp eller spesialundervisning»
- Informasjonsskriv fra Rogaland fylkeskommune: «Informasjon om søking og inntak til videregående opplæring skoleåret 2016/2017».
- *Gjennomføringsbarometeret 2015* - Utdanningsdirektoratet
- Læreplan i faget utdanningsvalg for 2015 og 2016

Det er ikke utledet revisjonskriterier for problemstillingen som omhandler **forbedringsområder**. Denne problemstillingen er i stor grad besvart gjennom faktabeskrivelsen og anbefalingene.

Metodisk er det gjennomført intervju med sentrale personer i kommunen som rektorer, rådgivere, kontaktlærere og elevrådsledere. Det er også tilsendt informasjon fra NAV Gjesdal. Det er gjennomført intervju med eksterne personer som ansatte i PPT og i Oppfølgingstjenesten. Det er sendt ut spørreskjema med tilhørende oppfølgingssamtale på telefon til FAU/klassekontakter i 10. trinn i kommunen. Videre har revisjonen gått gjennom flere sentrale dokumenter som kvalitetsplaner, rutiner, læreplaner og resultater. Det er hentet ut statistikk fra KOSTRA og Skoleporten, samt Gjennomføringsbarometeret.

En nærmere omtale av kildehenvisninger ligger i rapportens vedlegg.

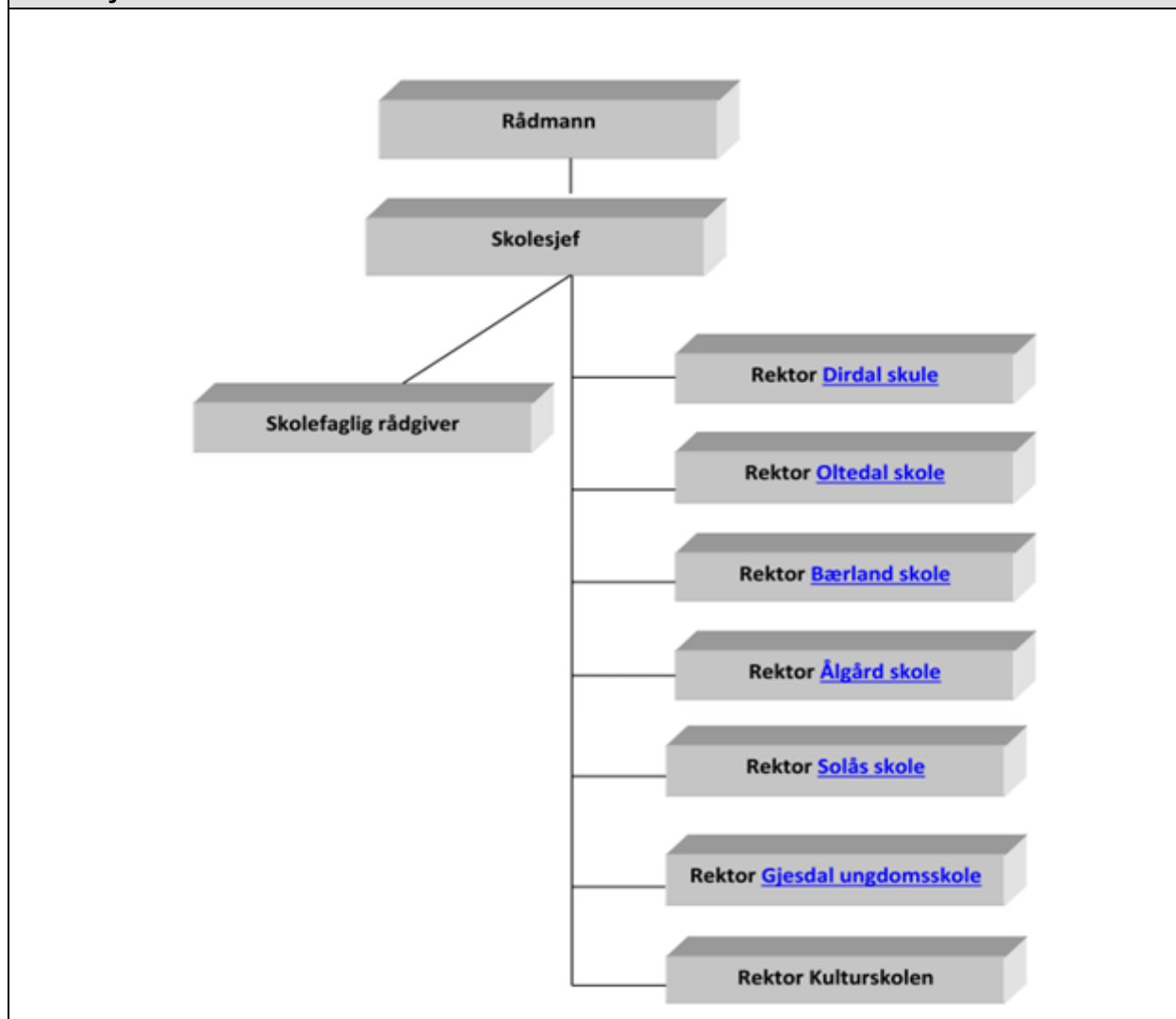
Revisjonens samlede vurdering er at metodebruk og kildebruk har gitt et tilstrekkelig grunnlag til å svare på prosjektets formål og de problemstillingene som kontrollutvalget har vedtatt.

2 FAKTABESKRIVELSE OG VURDERINGER

2.1.1 ORGANISERING

Tjenesteområdet opplæring er i Gjesdal kommune organisert med rådmann som øverste leder for administrasjonen. Underlagt rådmann er kommunalsjef for opplæring, skolesjefen (jfr. figur 1).

Figur 1: Organisasjonskart for tjenesteområde opplæring
Kilde: Gjesdal kommune



Skolekontoret i kommunen har igjen flere ansvarsområder, herunder grunnskoleopplæring for barn og voksne, spesialundervisning for voksne på grunnskolenivå, SFO, kulturskoletilbud og bibliotek¹. På kommunens nettside står det at «kommunen har ansvar for grunnskoleopplæringen (1. - 10. årstrinn) og for at barn og unge får opplæring i tråd med opplæringsloven. Det daglige ansvaret for dette er delegert til rektor ved den enkelte skole. Kommunalsjef for opplæring har det

¹ Hentet fra gjesdal.kommune.no/tjenester/skole-og-utdanning

overordnede ansvaret»². Det er seks grunnskoler i kommunen, hvorav tre er barneskoler (1.-7.trinn), to er kombinerte barne- og ungdomsskoler (1.-10.skole) og en ungdomsskole (8.-10.trinn). Fordelingen av ungdomsskoleelever i kommunen inneværende skoleår (2015/2016) gjengis i tabell 1.

Tabell 1: Oversikt over antall elever 8.-10. trinn Gjesdal kommune

Kilde: Gjesdal kommune

Skoleåret 2015/2016	Antall elever 8.trinn	Antall elever 9.trinn	Antall elever 10.trinn
Dirdal skole	16	19	13
Oltedal skole	11	10	13
Gjesdal ungdomsskole	125	147	152

2.1.2 PLANER OG RETNINGSLINJER FOR OVERGANGEN

I Kunnskapsdepartementets «Prinsipper for opplæring»³ står det at "et godt og systematisk samarbeid mellom barnehage og barnetrinn, barnetrinn og ungdomstrinn, ungdomstrinnet og videregående opplæring skal bidra til å lette overgangen mellom de ulike trinnene i opplæringsløpet.". Videre står det i «Veileder for overganger for barn og unge»⁴ at kommunen/fylkeskommunen skal sikre overgangen, og utarbeide rutiner slik at barnet skal bli godt ivaretatt i denne prosessen. Veilederen fremhever at dette er særs viktig for elever med særskilte behov. Veilederen fremhever også at det kan opprettes et samarbeid mellom kommunen/fylkeskommunen og elev/foreldre for å legge best mulig til rette for eleven og sikre overgangen mellom ungdomsskole og videregående skole.

Revisjonskriterier:

- Skolene skal ha rutine for å lette overgangen mellom ungdomstrinnet og videregående opplæring.

Gjesdal kommune har på overordnet nivå ikke en felles plan for skolene når det gjelder overgangen. Hver enkelt skole har utarbeidet sine egne rutiner for å sikre overgangen blant elevene. Disse rutinene kommer til uttrykk gjennom forberedelser i forkant av overgangen,

² Hentet fra: gjesdal.kommune.no/tjenester/skole-og-utdanning

³ Tilgjengelig fra: http://www.udir.no/upload/lareplaner/Fastsatte_lareplaner_for_Kunnskapsloftet/prinsipper_lk06.pdf.

⁴ Tilgjengelig fra: <http://www.udir.no/Regelverk/tidlig-innsats/Veilederene-i-fulltekst/Veileder-Overganger-for-barn-og-unge-som-far-spesialpedagogisk-hjelp-eller-spesialundervisning/>

organisering av faget utdanningsvalg, gjennomføring av hospitering/arbeidsuke og samarbeidet med Jærskolen.

Kommunen administrasjon viser også til et kommunalt årshjul, eller en «*administrativ huskeliste*», hvor alle datoer for rådgivningssamlinger er notert, faste møter og aktiviteter som skolene skal delta på i forbindelse med overgangen. Dette er kontrollområder for skolene som blant annet er knyttet til læringsmiljø og overganger.

KOMMUNENS KVALITETSPLAN

I Gjesdal kommunes «*Skoleeiers kvalitetssikringssystem (SKS) 2011-2015*» er det satt som overordnet mål at læringsutbyttet hos elevene skal bli større⁵. For å nå hovedmålet, har kommunen utarbeidet flere ulike delmål, hvor et av delmålene er å «*fremme samarbeid og dialog mellom foresatte, elever, politikere, ansatte, og mellom barnehage, grunnskole og videregående skoler*». Videre viser kvalitetsplanen til ulike prosjekter og aktiviteter som kommunen gjennomfører for å nå målene. Dette er⁶:

- **Jærskolen⁷:** Gjesdal kommune, sammen med Klepp, Time og Hå, har opprettet et samarbeidsprosjekt om Jærskolen. Her skal kommunene samarbeide om pedagogisk utviklingsarbeid og skoleledelse.
- **Tidlig innsats:** Kommunen har planer og tiltak for oppfølging av elever som i 1.-3. trinn sliter med å tilegne seg grunnleggende ferdigheter i matematikk og lesing. Kommunen påpeker at tidlig innsats er et godt tiltak for å unngå frafall i videregående skoler
- **Regning/matematikk:** Gjesdal ønsker å styrke elevene i faget matematikk. Kommunen ønsker at flere elever skal bli motivert for faget og heve læringsutbyttet.
- **SOL⁸:** Leseferdighetene hos elevene har blitt bedre gjennom dette prosjektet. Også andre kommuner har vist interesse for SOL-prosjektet.
- **Ny GIV:** Kommunen viser til at et viktig grep for å lykkes med Ny GIV var å etablere et varig samarbeid mellom stat og fylkeskommune. Det ble iverksatt tett oppfølging og intensivopplæring for 10.klassinger.
- **Satsing på ungdomstrinnet:** Gjesdal skal i årene som kommer bruke mer ressurser på å få til et ungdomsskoletrinn som er mer variert og praksisnært.
- **Kompetanseutvikling:** Fokus på kompetanse blant lærerne og rektorer.

⁵ Fylkesmannen i Rogaland gjennomfører for tiden et tilsyn på GUS – «*Skolens arbeid med elevens utbytte av opplæringen*». Formålet med tilsynet er å medvirke til at elevene oppnår ønsket kompetanse og har et godt utbytte av læringen. Tilsynet skal være ferdig sommeren 2016.

⁶ Hentet fra SKS 2011-2015 side 5-6.

⁷ Mer om Jærskolen i kapittel 2.1.6.

⁸ SOL er et system/verktøy for å fastslå hvor elevene er i sin leseutvikling.

RETNINGSLINJER FOR OVERGANGEN

Skolene har utarbeidet rutiner for overgangen, blant annet ved å informere på foreldremøte om overgangen⁹. Både i 9. og 10. trinn presenterer rådgiver skjematisk hva elever og foreldre kan forvente seg. I 10. trinn fokuseres det på selve søknadsprosessen. Alle skolene gjennomfører individuelle samtaler med den enkelte elev og foreldre, dersom det er ønske om dette, i forkant av søknadsprosessen. Elevene tar med MinID og personnummer på skolen, slik at søkingen kan gjennomføres her. Siste uken i februar sjekker rådgiver at alle elever har søkt. Før søknadsfristen til videregående opplæring går ut, går rådgiverne gjennom alle søknadene og forsikrer seg om at de er riktig utfylt. Dersom rådgiver oppdager noen som ikke har søkt, blir eleven kalt inn til samtale med rådgiver. Etter søknadsfristens utløp har rådgiverne anledning til følge statusen til hver enkelt elev. Rådgiverne informerer Oppfølgingstjenesten¹⁰ dersom noen elever velger å ikke søke eller takker nei til plassen de får tildelt. Tabell 2 gir en oversikt over hvilke aktiviteter kommune har som er knyttet til overgangen.

Tabell 2: Oversikt over aktiviteter knyttet til overgangen ungdomsskole – videregående skole.
Kilde: Gjesdal kommune

Måned	Aktivitet
01.okt	Innmelding av elever som har fortrinnsrett til videregående opplæring i fylkeskommunen
Oktober/november/desember	Rådgiver har samtaler med alle elever om utdanningsprogram og yrker
Desember	Møte i regi av fylkeskommunen om søknadsprosessen til videregående skole
November/desember/januar	Møte med PPT fylkeskommunen, foresatte, kontaktlærer og elev som skal søke 1.februar.
Januar	Foreldremøter
Januar	Bistå elever som har fortrinnsrett med å søke
01.feb	Søknadsfrist
Februar	Bistå elever med å søke (ved behov)
01.mar	Søknadsfrist ordinært opptak
Mai-juni	Delta på overføringsmøter for elever som har fortrinnsrett

Det er sendt ut spørreskjema til FAU-representantene og klassekontakter i 10. trinn ved GUS, Oltedal skole og Dirdal skole¹¹ for å kartlegge deres oppfatning av kommunens rutiner og planer for overgangen. Samtlige svar fra FAU-representantene/klassekontaktene var positive når det omhandlet hvordan skolene i kommunen jobbet med å forberede elevene og for-

⁹ Skolene har egne rutiner for overgangen for elever med spesielle behov. Mer om dette i kapittel 2.1.3.

¹⁰ Oppfølgingstjenesten er en fylkeskommunal lovpålagt tjeneste, for ungdom mellom 15- 21 år med rett til videregående opplæring, jf. opplæringsloven § 3-6. Oppfølgingstjenesten i fylket blir koblet inn når elever ikke søker på videregående skole, takker nei til tilbudet eller slutter i videregående opplæring.

¹¹ Ved Dirdal skole hadde ingen av FAU-representantene barn som gikk i 10. trinn. Revisjonen fikk informasjon om dette, og kontaktet da klassekontaktene i 10. trinn.

eldrene på overgangen. Klassekontakter og FAU-representanter påpeker at foreldremøtene er nyttige, og at rådgiverne er flinke å informere om overgangen. Det oppleves at hver enkelt skole har gode rutiner for overgangen. Det ble understreket at skolene gjør en god jobb med å gi elevene og foresatte informasjon om søknadsprosessen, og at rådgiverne er aktive i denne prosessen.

VURDERINGER

Skolene i Gjesdal har utarbeidet egne rutiner for å lette overgangen mellom ungdomstrinnet og videregående opplæring. Rutinene angir ulike tiltak, og det er vårt inntrykk at disse rutinene blir fulgt. Kommunen har likevel ikke en *overordnet* plan for overgangen fra ungdomsskolen til videregående. Dette har skolene snakket om, men har aldri blitt realisert. En felles, overordnet plan for overgangen *kan* hjelpe skolene i deres arbeid med overgangen.

Skolene i kommunen jobber aktivt for å forberede elevene på overgangen gjennom rådgivning og hjelp til søkeprosessen. Det er videre revisjonens inntrykk at rådgiverne gjør en god jobb i forbindelse med overgangen. Dette blir også bekreftet gjennom FAU og klassekontakter.

Kvalitetssikringssystemet (kommunens kvalitetsplan) er for tiden under revisjon, slik at det her kan komme endringer. Kommunens kvalitetsplan er likevel en grundig plan som gir skolene noe rettleiding i overgangen ungdomsskole til videregående. Det er viktig at skolene er klar over tiltakene planen uthever, og at det jobbes aktivt med kvalitetssikringssystemet. Kommunen bør, som nevnt i kvalitetsplanen, sette ned en gruppe som skal jobbe med satsing på realfag i grunnskolen.

2.1.3 OVERGANGEN FOR ELEVER MED SÆRSKILTE BEHOV

Ungdom som har fullført grunnskolen, har rett til tre års fulltid videregående opplæring, jfr. opplæringsloven § 3-1. Retten til videregående opplæring gjelder uansett hvilke kunnskaper eller ferdigheter søkeren har tilegnet seg i løpet av grunnskolen. Foruten rett til videregående opplæring, er elevene gitt en rett til tilpasset opplæring. Elever som ikke får eller kan få tilfredsstillende utbytte av den *ordinære* opplæringen, har rett til spesialundervisning, jf. opplæringsloven § 5-1. Dersom eleven skal få et opplæringstilbud som avviker fra, eller som går utover det ordinære opplæringstilbudet, skal dette fremgå av et enkeltvedtak om spesialundervisning. Fylkeskommunen har et stort og variert tilbud innenfor rammen av videregående opplæring. Eksempelvis vil elever med vedtak om spesialundervisning ha ulike mål for opplæringen. Målet kan være full kompetanse, eller kompetanse på lavere nivå. Eleven kan få spesialundervisning i ett eller flere fag innenfor rammen av et ordinært opplæringstilbud, eller få tilbud om alternativ opplæring i egne klasser med redusert elevtall.

Revisjonskriterier:

- Skolene skal ha rutine som sørger for at elever med særskilte behov blir godt ivaretatt i overgangen mellom ungdomstrinnet og videregående opplæring.
- Ungdomsskolene skal ha klarert med den enkelte elev, over 15 år, hvilken informasjon som skal følge eleven fra ungdomskolen til videregående skole.

I veilederen fra Utdanningsdirektoratet står det at «når elevene begynner i videregående opplæring, er det fylkeskommunen som er skoleeier. Siden det er en ny skoleeier, kan ikke informasjonen fra grunnskolen overføres til videregående opplæring uten samtykke. Når elever har fylt 15 år, er det eleven selv om samtykker¹²». Videre er søknadsfristen ved det ordinære opptaket 1. mars, mens fristen for å søke om inntak på særskilt grunnlag er 1. februar. Inntak på særskilt grunnlag innebærer at eleven slipper å konkurrere om skoleplass på grunnlag av grunnskolepoeng¹³. For de elevene som søkes inn på særskilt opptak, er det utarbeidet en sakkyndig vurdering (etter samtykke fra foresatte), som inneholder følgende:

- En beskrivelse av elevens behov og vansker.
- En begrunnelse for hvorfor vedkommende elev vil ha behov for spesialundervisning.
- En beskrivelse av tidligere iverksatte tiltak og hvilke behov vedkommende vil ha i opplæringen.
- Elevens forutsetninger for å mestre opplæringen og utviklingsmuligheter.
- Elevens eventuelle behov for videregående opplæring utover tre år.

Den sakkyndige vurderingen sendes inn til PPT i fylkeskommunens, som også mottar elevens individuelle opplæringsplan (IOP) og søknad til videregående opplæring. For at elever skal ha inntak med fortrinnsrett skal kommunen etter samtykke fra søker innen 1.oktober det året eleven går i 10. trinn melde fra til fylkeskommunen om forhold som har betydning for søknaden¹⁴. Mellom september og desember gjennomfører rådgiver møte med den enkelte elev som har noen form for utfordring i forhold til videregående skole. Det kan være alt fra et fysisk handikap som gjør kroppsovingen til en utfordring, dysleksi eller multifunksjonshemmede elever. Også foreldre/foresatte inviteres til å bistå dette møtet. Sosialrådgiver i kommunen uttrykker at det er tett kontakt med foreldre/foresatte gjennom hele prosessen, både via møter, tekstmeldinger og telefonsamtaler. Rådgiver sender videre inn informasjon og aktuelle vedlegg for de tyngste elevene¹⁵. I løpet av 10. trinn gjennomfører i tillegg rådgiver ansvarsgruppemøter for mange av elevene med ekstra utfordringer, både for å få en god forståelse selv av deres utfordringer, og også for å gi informasjon til ulike etater om overgangen til videregående skole. Etter at rådgiver har snakket med alle elever/foreldre/foresatte gjennomføres et møte med en representant fra fylkeskommunal PPT. Her gjennomgås oversikten av elever og hvilken paragraf eleven skal søkes inn etter. Møtet tar også opp hvilke skoler og utdanningsprogram som er aktuelle for eleven. Etter møtet med PPT i fylkeskommunen går rådgiver gjennom alle vedlegg som skal sendes skolen for den enkelte elev. For noen av elevene er ekstra hospitering aktuelt ved den aktuelle videre-

¹² Tilgjengelig fra: <http://www.udir.no/Regelverk/tidlig-innsats/Veilederene-i-fulltekst/Veileder-Overganger-for-barn-og-unge-som-far-spesialpedagogisk-hjelp-eller-spesialundervisning/Overgangen-mellom-grunnskolen-og-videregaende-opplaring/>

¹³ Kriterier for inntak på særskilt grunnlag er beskrevet på www.vilbli.no

¹⁴ Hentet fra fylkeskommunens informasjonsskriv om søking og inntak til videregående opplæring skoleåret 2016/2017.

¹⁵ Elever som søkes inn etter § 6.17.

gående skolen. Når eleven på nyåret mottar MinID, begynner søkingen. Rådgiver hjelper disse elevene med å søke. Våren i 10. trinn brukes mye tid på møter mellom den videregående skolen og enkelteleven som har behov for tett oppfølging.

Kommunen viser også til at skolene har en helsesøster som forbereder de elevene som har psykososiale vansker rundt overgangen og oppstart på ny skole.

Inntaksforskriften er klar på hvilke kriterier som ligger til grunn for individuell behandling/fortrinnsrett. Det hender at ungdomsskolene plasserer elever i inntak til fortrinnsrett eller individuell behandling, men at inntakskontoret overfører søker til det ordinære inntaket på bakgrunn av at eleven ikke oppfyller kriteriene. Det er ikke mange det gjelder, men alltid noen hvert år. Inntakskontoret poengterer at den som hjelper eleven med å søke ikke alltid har satt seg godt nok inn i inntaksforskriften, og at eleven derfor ikke oppfyller kriteriene som er satt. Dette kan være en utfordring for den enkelte elev, da eleven må søke seg inn på bakgrunn av karakterer, sammen med de andre elevene som søker ved ordinært opptak.

HVILKEN PEDAGOGISK DOKUMENTASJON FØLGER ELEVENE?

Veileder for overganger for barn og unge understreker at informasjon mellom ungdomsskole og videregående skole ikke kan overføres uten samtykke fra elev (dersom eleven har fylt 15 år). Videre uttrykker veileder til at «når elevene begynner i videregående opplæring, er det fylkeskommunen som er skoleeier. Siden det er en ny skoleeier, kan ikke informasjonen fra grunnskolen overføres til videregående opplæring uten samtykke. Når elever har fylt 15 år, er det eleven selv som må samtykke. Når eleven skal bytte skole, bør skolene begynne arbeidet med å vurdere elevens behov før skolestart. Den nye skolen kan for eksempel ha samtaler og dialog med eleven/foreldrene og den tidligere skolen, med samtykke fra eleven. Den nye skolen bør sørge for en god dialog så raskt som mulig, slik at elevene som trenger særlig tilrettelegging, får en god overgang og en god start på den videregående opplæringen. I dialog med eleven/foreldrene kan en del av planleggingen med å tilrettelegge for den enkelte begynne før skoleplassene i fylket er fordelt»¹⁶.

For de elever som skal søke innen 1. februar, skal det være et vedlegg til søknaden. Hvilke vedlegg som skal sendes inn, er beskrevet i informasjonsskrivet fra fylkeskommunen. Dette er informasjon som enkeltvedtak, IOP, karakterutskrift m.m. Skolene har rutine for at yrkesrådgiver sitter sammen med eleven og fyller ut søknadsskjema og laster opp de aktuelle vedlegg. Opplæringsavdelingen i fylkeskommunen viser også i sitt informasjonsskriv til *meldeskjema*. Dette skjemaet er for de elevene som har behov som den videregående skolen bør være orientert om før skolestart. Meldeskjemaene sendes fra ungdomsskolen til inntakskontoret, som igjen sender dokumentasjonen til skolen der eleven har fått skoleplass¹⁷. Skjemaet sendes elektronisk, og gjøres like etter at inntaket er gjort og eleven har takket ja til skoleplassen. Her er likevel viktig påpeke at det er eleven som avgjør om denne informasjonen skal oversendes til den videregående skolen. Det vises til noen tilfeller der eleven ikke ønsker at informasjon skal oversendes den videregående skole. Rådgiver prøver i den grad det

¹⁶ Tilgjengelig fra udir.no/regelverk/tidlig-innsats

¹⁷ Inntakskontoret mottar ca. 1200-1300 meldeskjema årlig.

lar seg gjøre å overtale eleven til at det er det beste for alle parter at den videregående skolen har disse opplysningene. I de tilfeller den videregående skolen ikke får informasjonen er det ikke mulig å tilrettelegge før eleven begynner på skolen.

VURDERINGER

Gjesdal kommune har rutiner for overgangen for elever med særskilte behov. Overgangen lettes ved at rådgiver er aktiv og skal sikre at korrekt dokumentasjon oversendes videregående skole. Her er likevel verdt å merke seg at noen elever har blitt søkt inn på feil grunnlag. Dette kan være elever som sliter, og som har behov for klare rutiner. For de elevene det gjelder kan det være uheldig at de først får beskjed om å søke særskilt opptak, for deretter å få kontrabeskjed og må søke ordinært opptak. Skolene har rutiner for å sikre at dette *ikke* skal skje, men likevel opplever noen få elever at det skjer. Skolene bør derfor gå gjennom sine rutiner for innsøking av elever med særskilte behov, for å være sikre at alle elevene søkes inn på riktig grunnlag.

Når rådgiverne sitter sammen med eleven og laster opp dokumentasjon som skal følge med søknaden, gir eleven samtidig rådgiver tillatelse om at dokumentasjon kan sendes inn. På den måten har skolen klarert med eleven hvilken informasjon som kan sendes inn. I noen tilfeller opplyser skolene at de ønsker å dele informasjon med den videregående skole om en elev som ikke har gitt tillatelse til dette. Det er viktig at ansatte overholder denne taushetsplikten, og dette håndterer skolene i Gjesdal på en god måte.

2.1.4 OPPFØLGING AV FAGLIG SVAKE ELEVER

NY GIV I GJESDAL KOMMUNE

Ny GIV- prosjektet er fra statlig hold avsluttet, men er videreført som prosjekt i Gjesdal kommune fra 2011. Prosjektet finansieres i dag ved skolenes egne budsjett. Gjesdal ungdomsskoles mål for Ny GIV-prosjektet var å «*skape motivasjon for læring i matematikk, naturfag, norsk, KRLE og samfunnsfag¹⁸*». Kommunen viser også til at Ny GIV er et frivillig tilbud til elevene i 10. trinn med lavere karakterer enn 3 i gjennomsnitt. Her legger skolen til rette for øving til prøver, og ønsker å gi elevene en følelse av mestring og motivasjon. Skolen gir også tettere oppfølging av den enkelte elev som har behov for det. Kommunen har et kortsiktig og et langsiktig perspektiv for Ny GIV- prosjektet. På kort sikt skal elevene få en mestringsfølelse og bli motivert til å gå videre på skole, mens på lang sikt er ønsket at enda flere elever skal gjennomføre videregående skole. Erfaringene kommunen har gjort seg om Ny GIV, er positive. Tidligere elever uttrykker seg også i stor grad positivt etter gjennomføringen av programmet. For å gjøre undervisningen mer tilrettelagt for disse elevene, har kommunen utarbeidet «*nye*» måter å lære på. Eksempler på dette kan være quiz, kahoot¹⁹, konkurranser eller praktisk matte.

¹⁸ Hentet fra kommunens presentasjon «*Ny GIV for elever og foresatte 10 11 15*»

¹⁹ Kahoot er en nettbasert spillplattform der alle elevene i klasserommet kan delta. Læreren deler ut en PIN-kode som elevene taster inn på nettbrett eller PC. Kahoot er et verktøy for å gjøre undervisningen mer variert og interaktiv.

I forbindelse med Ny GIV-prosjektet sender skolen ut en samtykkeerklæring²⁰ hvor det gis informasjon om at eleven i løpet av 10. trinn skal delta i et pedagogisk forøk med grunnleggende lese-, skrive- og regneopplæring. Avtalen omfatter elev og foresatte, og formålet er å gjøre tiltaket mer forpliktende. Selve avtalen/samtykkeerklæringen er en felles mal som er utarbeidet, og inneholder informasjon om det pedagogiske opplegget. Skolen har brukt tid på å forklare både elever og foresatte hva tilbudet innebærer, herunder konsekvenser for ordinær undervisning. Skolen har i sin fremstilling lagt vekt på at tilbudet innebærer en unik mulighet for tett oppfølging. Skolene har også benyttet foreldremøter til å gi informasjon om tiltaket. At tilbudet er frivillig, er også et viktig poeng, for å unngå stigmatisering.

Skoleåret 2014-2015 var det 11 elever fra 10. trinn ved GUS som deltok i Ny GIV. Det er vanskelig for kommunen å se hvilke utdanningsprogram Ny GIV-elevene søkte på etter ungdomsskolen, da skolen kun har tilgang til årets avgangselever i Vigo²¹. Kommunen har vært i kontakt med inntakskontoret i fylkeskommunen for å kartlegge hvor disse elevene har begynt, men uten hell. Det er fylkeskommunen som tar ut rapporter på dette. Første kull som startet med Ny Giv, går ut fra videregående nå og kommer fra Stavanger kommune. GUS startet med Ny Giv for tre år siden, og disse elevene går ut først om to år.

Gjesdal ungdomsskole uttrykker at det kan til tider være utfordrende å få elevene til å ta i mot tilbudet om Ny GIV, men at de som takker ja er svært positive til opplegget. Kommunen påpeker at elevene som deltar får en bedre karakter i de muntlige fagene, men ikke i de skriftlige fagene²². Dette er ikke unikt for Gjesdal, men en nasjonal trend. Det er pr tid ingen elever fra Dirdal skole eller Oltedal skole som benytter seg av Ny GIV. Årsaken til dette er noe variert. Enkelte år har Dirdal skole og Oltedal skole ingen elever som kvalifiserer til programmet, og enkelte år har elever fra GUS allerede har fylt opp de tilgjengelige plassene for Ny GIV. Også selve organiseringen med Ny GIV i Dirdal eller Oltedal kan være utfordrende og ressurskrevende, da gjerne én enkelt elev skal ha undervisning alene. Dette kan være vanskelig å få til, rent praktisk, da skolene er små med begrenset antall lærere.

ORGANISERING AV INTENSIVUNDERVISNINGEN

Tilbudet om intensivundervisning handler om *mer* enn forbedring av karakterer. Elevene skal ikke bare få gode grunnleggende ferdigheter, men også redskaper for læring, opplevelser av mestring og bedre selvfølelse, noe som i neste omgang kan bidra til å øke elevenes motivasjon og evne til å gjennomføre videregående opplæring. I departementets oppdragsbeskrivelse poengteres det at det ikke er lagt særskilte statlige føringer på organiseringen eller innholdet i intensivopplæringen²³. Intensivopplæringen kan gis som forsterket opplæring innenfor ordinær klasse med ekstra lærerressurser eller i en gruppe.

²⁰ Se vedlegg 1.

²¹ Vigo er et nettsted for de som skal søke blant annet videregående opplæring

²² Se <http://www.ssb.no/utdanning/artikler-og-publikasjoner/effektevaluering-av-intensivopplæringen-i-overgangsprosjektet-ny-giv-andre-delrapport#content> for Effektevaluering av intensivopplæringen, publisert i mars 2016.

²³ I departementets brev til kommunene, datert 27.10.2010.

Ved Gjesdal ungdomsskole har intensivelevne blitt trukket ut i egne grupper på 10 elever, 4 timer i uken for undervisning. For elevene innebærer dette at de i større grad blir sett og hørt, og at de får undervisning tilpasset deres mestringsnivå. Grundig timeplanlegging, gode romløsninger og en maksimumsgrense på antall elever i hver gruppe blir nevnt av rådgiverne som forutsetninger for at tiltaket skal fungere godt. Gjennom intervjuer kommer det videre frem at det kan være utfordringer knyttet til plasseringen av intensivopplæringen på timeplanen. I praksis er det umulig å unngå at elevene mister ordinær undervisning. For den enkelte faglærer som skal sette karakter, vil stort fravær gi redusert vurderingsgrunnlag. Skolene melder om at de forsøker å spre hvilke timer elevene går glipp av, slik at de ikke blir rammet uforholdsmessig i ett fag. Det er faglærer sitt ansvar å sette karakterer, selv om det dreier seg om elever som får intensivundervisning. Elevene skal ha vurdering på samme måte, de skal heller ikke ha unntak fra læreplanen, og elevene skal delta på de ordinære prøvene.

Ved Dirdal skole og Oltedal skole, som har et betydelig mindre antall elever per klasse enn GUS, blir de elevene som sliter i større grad fanget opp i klasserommet på et tidlig tidspunkt. På bakgrunn av dette gis elevene den opplæringen de har behov for, men ofte i samme klasserom som de andre elevene. Det kommer frem gjennom intervju at dette er en av fordelene med små klasser: læreren får svært god oversikt over elevene, og vet hvordan opplæringen skal tilpasses hver enkelt elev.

VURDERINGER

Skolene fremstår som enhetlige i måten de har valgt å løse oppgaven med å tilby intensivundervisning. Kommunen har samordnet organiseringen i tråd med direktoratets ønsker, og det fremstår som at elevene får utbytte av undervisningen.

De tre skolene jobber noe ulikt med selve organiseringen av Ny GIV. GUS har Ny GIV-elever hvert år, mens de to andre skolene har Ny GIV-elever i varierende grad. Det kommer likevel frem at elever og lærere er fornøyde med måten Ny GIV er organisert på, og at prosjektet fungerer i praksis. Skolene har likevel ikke en oversikt over om elevene har hatt en forbedring i karakter siden de ble med i Ny GIV. Første kull som startet med Ny Giv, går ut fra videregående dette året og kommer fra Stavanger kommune. Gjesdal ungdomsskole startet med Ny Giv for tre år siden og elevene går ut først om to år. Når resultatene for Gjesdalelevne foreligger, bør kommunen gjennomgå resultatene for å vurdere om Ny GIV har ført til at flere fullfører og består videregående skole.

2.1.1 SAMARBEIDET MED FYLKESKOMMUNEN

Fylkeskommunen utarbeider årlig et informasjonsskriv²⁴ som sendes til ungdomsskolene. Informasjonsskrivet inneholder informasjon vedrørende søking og inntak til videregående opplæring. Fylkeskommunen arrangerer i tillegg informasjonsmøter for rådgiverne på skolene, og et årlig et «inntaksmøte» før jul for rådgiverne.

²⁴ Informasjon om søking og inntak til videregående opplæring skoleåret.

Rektor og rådgiverne ved en av skolene påpeker at de får god oppfølging av Oppfølgingstjenesten og Pedagogisk Psykologisk Tjeneste. Rådgiverne i Gjesdal kommune er fornøyde med den hjelp og støtte de får. Det samme gjelder hjelpen elever får fra PPT vedrørende fortrinnsrett og spesielle behov. Oppfølgingstjenestens formål (§13-1) er å sørge for at ungdom i denne målgruppen får tilbud om opplæring, arbeid, eller andre tiltak som på sikt kan gi mulighet for å gå inn i kvalifiserende opplæringsløp. Status per 15.06.2014 viser at Oppfølgingstjenesten i Rogaland fylkeskommune fikk meldt inn og kartlagt 4564 elever. Av disse ble 2420 erklært innenfor Oppfølgingstjenestens målgruppe. Hvilken oppfølging disse har fått, gjengis i tabell 3.

Tabell 3 –Aktivitet i Oppfølgingstjenesten

Kilde: Oppfølgingstjenesten.

Rogaland Fylkeskommune	Antall 2013-2012	Antall 2014-2015
Antall innenfor OT sin målgruppe	2420	2266
Antall i aktivitet via OT	175	230
Antall i kombinasjonstiltak med NAV	154	152
Antall som får oppfølging uten å være i konkrete tiltak	363	472
Antall som OT har forsøkt å få kontakt med uten å lykkes	11	55

Gjesdal kommune	Skoleåret 2013/2014	Skoleåret 2014/2015
Antall innenfor OT sin målgruppe	62	66
Antall i aktivitet via OT	0	1
Antall i kombinasjonstiltak med NAV	0	2
Antall som får oppfølging uten å være i konkrete tiltak	3	15
Antall som OT har forsøkt å få kontakt med uten å lykkes	3	2

I tilfeller hvor rådgiverne på skolene anser det nødvendig å følge enkeltelever ekstra nøye i overgangen fra grunnskole til videregående skole, tar de også kontakt med Oppfølgingstjenesten før eleven avslutter skoleåret. Oppfølgingstjenesten sørger for at den videregående skolen som skal ta imot eleven får beskjed før skolestart, etter samtykke fra foresatte.

Oppfølgingstjenesten peker på at disse elevene er kommet uten tilbud (OSUT-kode). Oppfølgingstjenesten prøver å kartlegge hvor disse ungdommene er, og årsaken til at de står uten tilbud. Dette er likevel ingen enkel jobb, da noen av elevene er svært vanskelige å få tak i. Kommunen har også et nært samarbeid med den fylkeskommunale PPT-tjenesten. PPT kommer årlig på skolebesøk for å informere elever/foresatte om overgangen til videregående skole. Det er også møter mellom rådgiverne på skolen og PPT for å kartlegge elever med spesielle behov²⁵, og faste møter mellom leder PPT og skolesjefen i kommunen. Leder for

²⁵ Jfr. Avsnitt 1.2.4.

PPT er også med på ledermøtene for tjenesteområdet opplæring. Her inngår i tillegg faste samarbeidsmøter med skolene. De ansatte i kommunen er fornøyde med den hjelp de får. Dette gjelder også for foresatte og elever som får hjelp av PPT i fylkeskommunen vedrørende fortrinnsrett og elever med spesielle behov.

Kommunen gjennomfører to ganger om året *utvidet skoleeierforum*. Dette er et møte mellom aktuelle aktører i fylkeskommunen, og blant annet skolesjefen og virksomhetsleder for barn og unge i Gjesdal kommune. Her diskuteres hva ungdomstrinnet og den videregående skolen kan gjøre for å øke gjennomføringen. Deltakerne på forumet mener at dette er et svært nyttig møte, hvor både praktiske saker avklares og det kan diskuteres aktuelle problemstillinger. Det skal også i løpet av året gjennomføres en felles planleggingsdag i kommunen, hvor temaet er «*hvordan kan vi gjøre elevene best i stand til å klare å gjennomføre videregående skole*». Dette gjelder i faget matematikk.

Rådgiver i kommunen opplyser om at det til tider kan være utfordringer knyttet til samarbeidet med fylkeskommunen for «*faglig svake*» elever. Dette er elever som ikke har fortrinnsrett, ikke kan søke under særskilt opptak eller kvalifiserer til Ny GIV. Skolene forsøker å søke elevene inn etter fortrinnsretten, men det hender at inntakskontoret overfører noen av disse elevene til ordinært opptak. Dette fordi inntakskontoret mener de ikke oppfyller kriteriene for inntak til fortrinnsrett. Det er ikke mange elever dette gjelder, men at det er noen hvert år. Skolene uttrykker at disse elevene er i faresonen for å ikke gjennomføre videregående skole, da elevene i utgangspunktet trenger tilrettelegging.

Videre kommer det frem gjennom intervju at meldeskjema som følger elever fra ungdomsskolen til videregående, til tider ikke kommer frem til skolen i tide. Ungdomsskolene har også opplevd at meldeskjema blir sendt til feil skole eller at den videregående skolen faktisk ikke har lest meldeskjema, selv om det er mottatt. Skolene mottar ikke dokumentasjonen fra inntakskontoret før inntaket er ferdig (dvs. når alle elever med rett har fått skoletilbud). Noen elever bytter skole i løpet av de første dagene/ukene etter skolestart, men da er det skolen selv som gjør inntaket ut i fra ventelister. For at inntakskontoret skal kunne sende dokumentasjonen til ny skole må de ha beskjed fra skolen om skolebyttet. Elevene er merket på inntakslistene med at de har dokumentasjon. Dette gjelder også elever som står på ventelistene. Inntakskontoret sier at her kan det skje en glipp, dersom skolene ikke er bevisste på dette. Inntakskontoret påpeker at kommunene, og i særlig grad Gjesdal kommune, hadde en del feilsøkere tidligere. Inntakskontoret peker på at dette har blitt bedre, og at dette kan være innkjøringsproblemer.

En rektor i kommunen poengterer mener at et bedre samarbeid mellom fylkeskommunen og kommunene, hvor utdanningsløpet ses på som 10 + 3 år under ett og som et felles ansvar, hvor for eksempel hospiteringen er tilnærmet gratis kan gi elevene på ungdomstrinnet et bedre grunnlag for å gjøre et bedre valg, som kan hindre frafall og omvalg.

Gjesdal kommune og fylkeskommunen har inngått en avtale om hospitering på de videregående skolene for elever på 9.- og 10. trinn. Mer om dette i kapittel 2.1.2.

VURDERINGER

Gjesdal kommune har et godt samarbeid med både OT Og PPT. Videre vil et godt samarbeid med fylkeskommunen, hvor skoleløpet ungdomsskole og videregående skole i enda større grad blir sett på som et felles ansvar, være en vei å gå for å sikre at enda flere elever gjennomfører. Kommunen og fylkeskommunen bør opprettholde sitt samarbeid for å sikre at flest mulig elever søker seg inn og fullfører videregående skole.

At det til tider kan være utfordringer knyttet til samarbeidet mellom kommunen og fylkeskommunen for faglig svake elever bør kommunen ta tak i. Kommunen og fylkeskommunen bør gjennomgå sine rutiner for innsøking for fortrinnsrett, slik at det ikke skal oppstå tvil hvem som kvalifiserer til dette.

2.1.2 UTDANNINGSVALG OG YRKESRÅDGIVNING

Faget utdanningsvalg ble innført i 2008, og skal bidra til en god overgang mellom ungdomsskolen og videregående opplæring. Fra og med august 2016, skal all opplæring ta utgangspunkt i ny læreplan. I den nye læreplanen er det blant annet gjort endringer i formålet med faget, og det er tatt inn flere kompetansemål. Mange av tiltakene for å sikre en god overgang for elevene er nå inkludert i dette faget, og dette brukes av skolene som retningslinjer for overgangen. Fra høsten 2008 ble utdanningsvalg obligatorisk for alle elever på ungdomstrinnet.

I opplæringsloven § 9-2 står det at *"elevane har rett til nødvendig rådgiving om utdanning, yrkestilbod og yrkesval og om sosiale spørsmål."* Dette er nærmere utdypet i forskrift til opplæringsloven § 22-3: *«Den enkelte elev har rett til rådgiving om utdanning, yrkestilbod og yrkesval. Utdannings- og yrkesrådgivinga har som formål å bevisstgjere og støtte eleven i val av utdanning og yrke og utvikle kompetansen til den enkelte til å planleggje utdanning og yrke i eit langsiktig læringsperspektiv.»* Innføringen av faget utdanningsvalg kan også sees på som en overgang fra en lokal og ofte individuell rådgiving til et felles systematisk, nasjonalt veiledningsprogram for alle elever. Faget utdanningsvalg skal *«bidra til å skape helhet og sammenheng i grunnopplæringen og knytte grunnskole og videregående opplæring bedre sammen. Å få prøve ut interesser og bli bevisst egne evner og anlegg kan bidra til at flere foretar mer kunnskapsbaserte valg av utdanning og yrke. Faget skal bidra til økt forståelse av arbeidslivets krav om kunnskap og kompetanse og bidra til å skape grunnlag for entreprenørskap. Opplæringen skal gi elevene erfaring med innhold, oppgaver og arbeidsmåter i ulike utdanningsprogram i videregående opplæring og aktuelle yrker²⁶»*.

Revisjonskriterier:

- Faget utdanningsvalg skal bidra til at elevene blir mer bevisste på valg av utdanning og yrke.

²⁶ Hentet fra kommunens dokument «Utdanningsvalg 8.-10. trinn». Mottatt av revisjonen pr epost 28.01.16

- Alle elever skal få tilbud om nødvendig rådgivning om utdannings- og yrkesvalg, og rådgivningen skal bidra til at elevene på ungdomstrinnet blir mer bevisste på valg av utdanning og yrke.

Den praktiske gjennomføringen av faget blir organisert på ulike måter ved skolene i Gjesdal. Tabell 4 oppsummerer hvordan kommunen overordnet har valgt å organisere faget, med store individuelle forskjeller internt blant skolene i kommunen²⁷. Skolene begynner i 8. trinn med en introduksjon av faget, hvor elevene skal bli bevisste på egne interesser og evner. Elevene utfordres med spørsmål som *hvem er jeg* og *beskriv deg selv*. Gjesdal ungdomsskole hadde tidligere en ordning hvor elevene i 8. trinn hadde én time i uken med undervisning i utdanningsvalg. Dette fungerte ikke særlig bra, da elevene ikke var modne nok til å tenke på valg av videregående skole. Organiseringen av faget ble etterhvert endret til en prosjektuke mot slutten av skoleåret i 8. trinn. Dette fungerte bedre for både lærere som underviste i faget, og for elevene. Ved Dirdal skole og Oltedal skole uttrykker rådgiver at faget er nyttig, og at elevene motiveres til å søke på videregående skole. Organiseringen av faget avhenger av hvem som underviser, men skolene bruker i stor grad den overordnede planen for å organisere faget.

Det er fastlagt fra Utdanningsdirektoratet hvor mange timer elevene skal ha i løpet av tre år. Skolene kan selv bestemme hvor mange timer elevene skal ha på 8., 9. og 10. trinn, hvor det også foreligger en læreplan som skolene følger. En av rektorene påpeker imidlertid at det ikke er ikke et godt nok undervisningsopplegg for de tre årene i faget utdanningsvalg, slik det er lagt opp i dag. Det som ikke fungerer godt nok er hvordan faget skal formidle til elevene de mulighetene og de valgene som må tas innen utgangen av 10. trinn. Rektoren påpeker videre at kommunen og fylkeskommunen burde legge opp til enda mer hospitering på videregående og knytte dette opp mot besøk på relevante arbeidsplasser.

Gjennom samtaler med elevrådsledere kommer det frem at faget utdanningsvalg i 8. trinn er lite nyttig. Elevene har så vidt startet på ungdomsskolen, før de må begynne å ta stilling til hvor de vil gå på videregående. Elevene mener at organiseringen av dette faget også er noe ulik på de tre skolene, men at lærerne har lyttet til dette og gjort endringer. For eksempel gjennomfører elevene ved GUS heller en prosjektuke i 8. trinn, istedenfor undervisning en time i uken. Ved Dirdal og Oltedal peker elevrådsleder på at faget er organisert på en hensiktsmessig måte, og at den som underviser i faget er oppdatert på søkeprosessen.

²⁷ Se vedlegg 2 for mer utfyllende oversikt over faget.

Tabell 4 - Utdanningsvalg og andre aktiviteter knyttet til overgangen fra ungdomsskole til videregående skole.**Kilde: Gjesdal kommune**

Trinn	Hva	Antall timer
8. trinn	1) Jobbskygging: 3 timer (Følge en voksen på jobb en tirsdag.) Kan legges inn som en av temadagene?	3 timer
	2) Tema dager mot slutten av skoleåret.	10-15 timer
SUM TIMER 8. TRINN. Ingen timer timeplanlagt.		15 TIMER
9. trinn	1) Teori knyttet til kompetansemålene i UTV: Timeplanlagt en time i uka ett semester	30 timer
	2) Hospitering i videregående skole (Inkludert før og etterarbeid)	6 timer
	3) <u>ByggOpp</u> 5 timer x 2 dager	10 timer
	4) Arbeidspraksis: Ei uke = 7 timer x 4 dager	28 timer
SUM TIMER 9. TRINN En time timeplanlagt i ett semester		74 TIMER
10. trinn	1) Skolemessa på GUS:	2 timer
	2) Hospitering i videregående skole (Inkludert før og etterarbeid)	6 timer
	4) Arbeidspraksis (7 timer x 4 dager)	28 timer
	5) Fylkeskommunens utdanningsmesse (før og etterarbeid)	5 timer
	6) Individuell veiledning med rådgiver	0,5-1 time
	7) Informasjon om søknadsprosess v/rådgiver (klassevis)	0,5 timer
	7) Søke videregående	0,5 timer
Sum timer 10 trinn . Ingen timer timeplanlagt.		43 timer

JOBBSKYGGING, HOSPITERING OG ARBEIDSUKE

Gjesdal kommune gjennomfører jobbskygging i 8. trinn for å la elevene reflektere over hvilke typer utdanninger som finnes, og hvilke type jobb en kan ha. Etter jobbskyggingen skal eleven lage en presentasjon av arbeidsplassen han/hun har besøkt. I 9. trinn og 10. trinn gjennomfører ungdomsskolene hospitering til videregående skoler. Det er inngått en avtale mellom fylkeskommunen og Gjesdal kommune om hospitering på videregående skoler én dag på våren i 9. trinn og én dag på høsten i 10. trinn. Hospiteringen består av at eleven besøker en videregående skole, som eleven har søkt på forhånd. Rektor ved GUS påpeker at to dagers hospitering på videregående er lite, og at det kan være vanskelig for elevene å ta et valg basert på dette. Prisen som fylkeskommunen tar for hospiteringen er høy, og det er derfor vanskelig for kommunen å øke antall dager med hospitering.

Fylkeskommunen har et nytt system for å søke hospitering fra 2015. Elevene søker nå tre utdanningsretninger de ønsker å hospitere til. De fleste elevene får sitt førstevalg ett av årene, men gjennom intervju opplyser rådgivere og elever at ikke alle får sitt ønske oppfylt. Elevene og lærere påpeker at dette er uheldig. Etter hospitering gjennomføres en evaluering, hvor elevene kan reflektere over sin opplevelse. Det kommer frem gjennom intervjuer at elevene opplever hospiteringen som nyttig og lærerik, gitt at de får hospitere på den skolen de ønsker.

I tillegg til jobbskygging og hospitering gjennomfører skolene arbeidsuke som et tiltak for å forebygge frafall. Dette gjennomføres også i 9. og 10. trinn. Lengden på arbeidsuken varierer fra noen få dager til opp mot ti dager. Den praktiske organiseringen av arbeidsuken er det eleven selv som må organisere. Det har hendt at elever gjør «husarbeid» denne uken, noe skolen nå har lagt ned forbud om. Hensikten med arbeidsuken er at elevene skal få prøve seg i arbeidslivet, ikke gjøre husarbeid. Skolene gir nå ut et skriv til foreldre med informasjon om dette, for å forsikre seg om at eleven får relevant arbeidspraksis i løpet av arbeidsuken. Rektor ved GUS poengterer også at det kan være vanskelig å sikre at elevene får relevante arbeidsplasser i kommunen i arbeidsuken, når den organiseres for 125-155 elever samtidig.

Elevrådslederne understreker at arbeidsuke og jobbskygging gir lærerike og nyttige erfaringer. En ulempe med gjennomføringen av både jobbskygging og arbeidsuke er at elevene i stor grad må ordne praksisplass selv. Ofte blir dette gjerne der hvor foreldrene jobber. Elevene viser til at det gis veiledning fra skolen for å finne en arbeidsplass, men at det likevel kan være vanskelig. Elevrådslederne sier også at dersom noen ikke klarer finne en arbeidsplass, hjelper skolen med dette. Dette skjer i liten grad, da elevene oftest fikser dette på egen hånd. Samtlige av elevrådslederne sier seg fornøyde med hospiteringen på videregående skole og det arbeidet ungdomsskolens ansatte gjør for å informere elevene om tilbudet som finnes. Elevene søker på den studielinjen de vil hospitere til, og sier at de i svært ofte får innvilget førstevalget sitt. Det har likevel hendt at noen elever ikke får hospitere på den skolen de har søkt. Dette påpeker elevrådsleder er svært uheldig.

YRKESRÅDGIVNING OG UTDANNINGSMESSER

Arbeidstidsavtalen «SFS 2213 Undervisningspersonalet i kommunal og fylkeskommunal grunnopplæring²⁸» sier noe om hvor mye rådgivningsressurser ungdomsskolene skal ha. Ressursene som er avsatt henger sammen med antall elever ved skolen. Med implementeringen av Kunnskapsløftet er det iverksatt ulike tiltak for å styrke yrkes- og karriereveiledningen i overgangen fra ungdomsskole til videregående skole for å forebygge frafall. Elevene er gitt en lovfestet rett til individuell utdannings- og yrkesrådgivning²⁹, og som en del av rådgivningen skal elevene få opplæring i bruk av veiledningsverktøy og søknadsprosedyrer. For elevene på ungdomstrinnet er det viktig å få et best mulig grunnlag for sine beslutninger om valg av utdanning og yrke. Mangelfull utdannings- og yrkesrådgivning kan i verste fall føre

²⁸ Tilgjengelig fra: https://www.utdanningsforbundet.no/upload/Endelig_protokoll_vedlegg.pdf

²⁹ I følge opplæringsloven § 9-2 har elevene rett til nødvendig rådgivning om utdannings- og yrkesvalg. Retten til individuell utdannings- og yrkesrådgivning følger av forskrift til opplæringsloven kapittel 22.

til at eleven velger å slutte på skolen. Her må hensyn tas at elevens valg blir påvirket av både venner, foreldre/besteforeldre og skolen. Rådgiver ved GUS peker på at det er en utfordring å få elevene til å ta ett selvstendig valg når det gjelder videregående skole. Elevene har lett for å velge det samme som venner gjør, eller det foreldrene mener er riktig valg. Dette jobber skolene aktivt med, men oppleves likevel som en utfordring.

Rådgiver informerer hver enkelt trinn om de ulike utdanningsvalgene som finnes, hvordan utdanningsprogrammene er lagt opp og hvilke valgmuligheter elevene har. Rådgiver går også gjennom med elevene hva som er forskjellen på yrkes- og studieforbereidende for å sikre at elevene ta det riktige valget. For å sikre at alle elever har nok informasjon til å ta dette valget, gjennomføres i månedene før jul i 10. trinn en individuell samtale med hver enkelt elev. Noen av elevene trenger flere samtaler, for å gjøre eleven klar for videregående.

Elevene i 10. trinn deltar på ulike utdanningsmesser i regi av kommunen og fylkeskommunen for å blant annet forebygge feilvalg. Elevene i Gjesdal deltar på følgende utdanningsmesser:

- ByggCamp v/Jåttå VGS
- Utdanningsmesse ved på GUS
- Yrkesmesse i regi av Rogaland fylkeskommune
- Ta Utdanning

Utdanningsmessen ved GUS er blitt en verdifull kilde til informasjon om utdanningsvalget for Gjesdalelevne. Her stiller alle offentlige videregående skoler i regionen, samt noen private. For elever ved GUS, Dirdal skole og Oltedal skole er utdanningsmessen obligatorisk. Elevene kan også ta med seg foreldrene. Elevene må på forhånd melde seg på to foredrag som omhandler tema de interesserer seg for. Rektor og rådgivere ved de tre skolene poengterer at både elever og foresatte syns dette er en svært viktig arena for valg av utdanning.

I elevundersøkelsen for skoleåret 2013-14 ble tiendeklassingene for første gang bedt om å ta stilling til følgende påstand: «Jeg har fått et godt grunnlag for videre valg av utdanning og yrke, så langt på ungdomsskolen». Følgende problemstilling er videreført til elevundersøkelsen 2013-2015. Svaralternativene er som følger³⁰:

- I svært stor grad,
- I stor grad,
- I noen grad,
- I liten grad,
- Ikke i det hele tatt

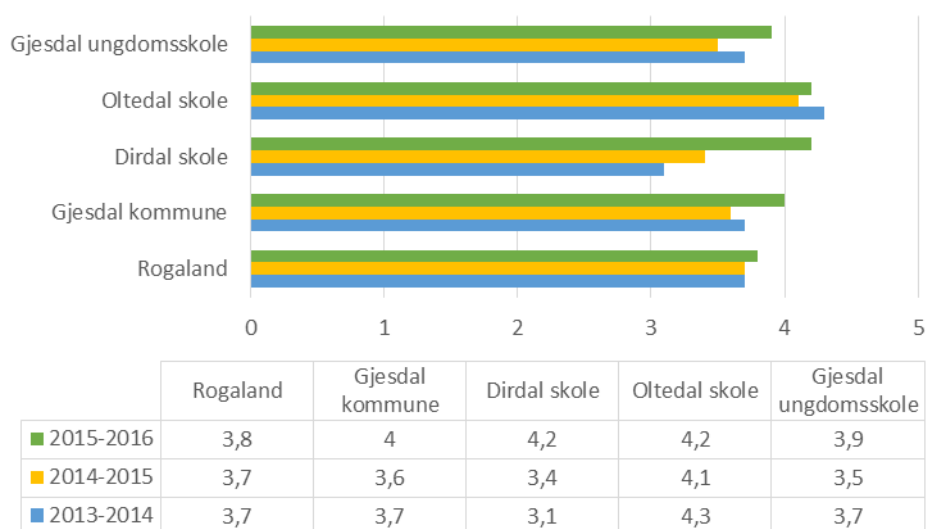
Figur 2 viser at tiendeklassingene i Gjesdal kommune opplever at de har fått et godt grunnlag for videre valg av utdanning og yrke, så langt på ungdomsskolen. Her er det verdt å merke seg at samtlige elever i skoleåret 2015-2016 er mer positive til yrkesrådgivningen dette

³⁰ «I svært stor grad» har verdien 5. Mens «ikke i det hele tatt» har verdien 1

skoleåret enn tidligere skoleår. Det har også vært en positiv fremgang for fylket samlet. Samtidig er det viktig å være klar over at de elevene som har svart på elevundersøkelsen, enda ikke har vært igjennom overgangen.

Figur 2 – Elevundersøkelsens påstand: «Jeg har fått et godt grunnlag for videre valg av utdanning og yrke, så langt på ungdomsskolen» for skoleårene 2013-2014, 2014-2015 og 2015-2016. 10. trinn.

Kilde: Skoleporten.no



Gjennom samtaler med elevrådsledere kommer det frem at yrkes- og utdanningsrådgivningen elevene har fått i 10. trinn er god. Elevrådsledere uttrykker at dette er den generelle oppfatningen blant de andre elevene i klassen. Elevene kan droppe innom rådgiver ved behov, noe som fungerer bra og som flere benytter seg av. Også gruppegjennomgangen av hvordan nettsidene for å søke videregående opplæring fungerer bra. Videre er elevene fornøyde med yrkesmessene de besøker, i særlig grad yrkesmessene ved GUS.

VURDERINGER

Alle skolene har ett opplegg for faget utdanningsvalg. Det er ikke krav til formell kompetanse for å kunne undervise i faget utdanningsvalg, og det varierer om det er yrkesrådgiver eller kontaktlærer som underviser. Det er likevel et spørsmål om skolene burde prioritere at dette faget i enda større grad blir undervist av yrkesrådgivere.

Med ny læreplan i utdanningsvalg fra 1.8.2015³¹ har det kommet med flere kompetansemål enn forrige læreplan. På bakgrunn av dette bør skolene sjekke at alle timer blir gjennomført og at alle elevene har fått god informasjon om ulike utdanningsprogram før de søker om hospitering.

³¹ <http://www.udir.no/kl06/UTV1-02>

Resultatene fra elevundersøkelsen viser at elevene er fornøyde med yrkesrådgivningen. Dette bekrefter også elevrådslederne. Elevundersøkelsen viser også fremgang, det vil si at elevene er blitt mer fornøyde med yrkesrådgivningen nå enn tidligere. Både faget utdanningsvalg og yrkesrådgivningen synes å bidra til at elevene blir mer bevisste på valg av utdanning og yrke.

Det er videre uheldig dersom elever ikke får hospitere på førstevalget sitt, verken i 9. trinn eller i 10. trinnet. Skolene bør utarbeide rutiner for å sikre at elevene får innvilget sitt førstevalg *minst* ett av årene.

2.1.3 JÆRSKOLEN – «TILTAK MOT FRAFALL»

Rådgiverne i Jærskolen jobber tett sammen med rådgivere i videregående skoler, nettopp for å forebygge frafall. Dette gjelder både sosialrådgivning og utdanningsrådgivning. Det er et sentralt tema for å sikre et godt samarbeid mellom kommunene og fylkeskommunen, samt å redusere frafallet i den videregående skolen. Jærskolen har utarbeidet tre nye tiltak og satsingsområder i samarbeid med fylkeskommunen for å styrke overgangen mellom ungdomsskole og videregående skole³²:

- ✓ Forsknings samarbeid med UiS og Rogaland fylkeskommune – gjennomføring av videregående skole er et delprosjekt som inngår i forsknings samarbeidet mellom Jærskolen og UiS. I dette delprosjektet er Bryne og Øksnavad VGS samarbeidspartnere.
- ✓ Fagsamarbeid om matematikk mellom ungdomsskolene i Jærskolen og Bryne vgs og Øksnavad vgs – mange elever sliter med matematikken, og baktanken her er å motivere elevene til å bestå matematikkfaget. Her har ungdomsskolene og videregående skoler innledet et samarbeid for å øke graden av fullført i matematikkfaget. Den første samlingen var i mars 2016.
- ✓ Samarbeid om å sikre gode overganger til videregående skoler for elever som står i fare for å droppe ut – det er i samarbeid med Bryne vgs satt i gang et utviklingsarbeid som har til hensikt å styrke overgangen for elever som kan falle fra i videregående skole. Arbeidet er ledet av Time kommune, i samarbeid med Klepp. Målet er å finne mer effektive tverrfaglige tiltak og arbeidsmåter som kan øke gjennomføringsgraden for de elevene som står i fare for å droppe ut.

Det ble i 2014 for første gang utarbeidet en felles tilstandsrapport for Jærskolen. Tilstandsrapporten ble behandlet politisk, og viser utvikling, styrker, utfordringer og likheter mellom de fire kommunene. Tilstandsrapporten tar videre for seg gjennomføringen av videregående opplæring blant elevene i Jærskolen. Rapporten viser til at det er en rekke faktorer som påvirker gjennomføringsgraden til elevene. Jærskolen rapporterer at flere av elevene dropper ut av videregående opplæring i overgangen mellom skoleår. Dette gjelder i særlig grad etter Vg2 yrkesfag. Årsaken til dette er uklar, men mulige årsaker kan være mangel på læreplass,

³² Hentet fra «Kvalitet og utvikling i Jærskolen 2015» – side 25-26

eleven ikke ønsker læreplass eller ikke kommer inn på påbygg. Jærskolen har utarbeidet en liste over årsaker til frafall i den videregående skolen³³:

- Skoleprestasjoner i grunnskolen
- Fravær i grunnskolen
- Feilvalg
- Strykarakter og fravær i den videregående skolen
- Utfordringer i iverganger mellom ulike nivå, blant annet manglende læreplass etter VG2 yrkesfag
- Svake språkferdigheter
- Lav sosial status
- Foreldrenes utdanningsnivå
- Psykisk og fysisk helse, selvfølelse
- Mobbing
- Holdninger til skole og utdanning
- Kjønn: jenter gjennomfører i større grad enn gutter
- Etnisk bakgrunn - de elevene med innvandrerbakgrunn fullfører i noen mindre grad, men ikke om de har samme sosioøkonomiske nivå og karakterer som majoritetsungdom

Gjennom intervjuer kommer det frem at transporttilbudet i kommunen til en viss grad kan være med å bestemme hvor elevene velger å søke på videregående skole. Det pekes også på at dette i noen tilfeller kan være en kilde til frafall i den videregående skolen. Dette gjelder i stor grad elevene ved Dirdal skole og til en viss grad elevene ved Oltedal skole. Elever som tar buss fra Oltedal til Sandnes kan risikere å vente på Sandnes over én time hver veg³⁴. På grunn av at det går svært få busser til Sandnes/Bryne, velger elevene fra Dirdal i større grad å bo på internat. Skolen peker videre på at dårlige bussforbindelser ikke er den eneste årsaken til at elevene velger internat, men at det er en kultur for dette i Dirdal. Det dårlige transporttilbudet til elevene er tatt opp i barn- og unges kommunestyre flere ganger, men er p.t ikke gjort noe med. Skoleskyssordningen er diskutert i kommunen, og på kommunens nettsider står det at «skolekontoret har de seinere årene merket en økende henvendelse fra foresatte om skoleskyss og trygg skolevei. Særlig gjelder det spørsmål om farlig eller vanskelig skolevei. Det er viktig i denne forbindelse å presisere at det er de foresatte som skal sørge for at barna kommer på skolen³⁵». I følge Opplæringsloven §§ 7-2 til 7-4 har alle elever i videregående skole som bor mer enn seks kilometer fra skolen rett til gratis skyss eller full skyssgodtgjørelse. Ansvarlig for skoleskyss i fylket, Kolumbus, påpeker at elevene kommer frem til skolen om morgenen, og at elevene har et skystilbud hjem igjen, noe som er i tråd med gjeldende regler. Kolumbus uttrykker også at det er fritt skolevalg for de videregående elevene i Rogaland, og da kan ikke Kolumbus til enhver tid og til hvilken som helst skole ha et skystilbud som passer den

³³ Hentet fra «Kvalitet og utvikling i Jærskolen 2015» –

³⁴ Ventetid er av Fylkestinget nylig senket fra 120 minutter til 90 min. Se eksempel på reisetid for elever fra Oltedal/Dirdal i vedlegg 3.

³⁵ Tilgjengelig fra: <http://www.gjesdal.kommune.no/tjenester/skole-og-utdanning/skoleskyss/>.

Det er p.t 66 elever i Gjesdal kommune som benytter seg av skoleskyssordningen til Kolumbus.

enkelte elev. Elevene må før de søker på videregående skole orientere seg om hvordan de på en best mulig måte kommer seg til skolen.

GJENNOMFØRING BLANT JÆRSKOLE-ELEVENE

Tall fra Rogaland fylkeskommune viser at gjennomføringsgraden i Rogaland er tilsvarende lik gjennomføringsgraden nasjonalt. Gjennomføringsgraden nasjonalt er også stabil fra år til år.

Når man beskriver frafallet i videregående skole, finnes det mange indikatorer og et stort tallmateriale. I de fleste sammenhenger brukes imidlertid en hovedindikator – «Andel elver som i løpet av 5 år har fullført videregående skole» enten studiespesialisering eller yrkesfag.

**Tabell 5 – Andel som har gjennomført og bestått vgs i løpet av fem år.
Gjelder elever som startet på vgs 2002 til 2008.
Kilde: Rogaland fylkeskommune**

	2002	2003	2004	2005	2006	2007	2008	Gj.snitt
Bjerkreim	82	73	74	81	79	83	83	79,3
Suldal	84	76	82	68	75	86	83	79,1
Lund	69	82	79	79	76	77	88	78,6
Vindafjord	79	84	73	80	75	80	71	77,4
Sauda	77	75	80	83	77	73	73	76,9
Randaberg	81	79	74	76	74	73	73	75,7
Tysvær	72	72	73	80	77	70	76	74,3
Sola	74	70	75	74	73	74	76	73,7
Haugesund	73	71	77	73	74	73	71	73,1
Karmøy	70	74	72	76	75	70	74	73,0
Eigersund	76	72	73	75	73	66	74	72,7
Stavanger	71	73	74	72	74	70	74	72,6
Rogaland	71	72	72	72	73	72	73	72,1
Time	74	71	74	69	72	67	76	71,9
Finnøy	72	75	74	75	65	69	69	71,3
Gjesdal	66	74	70	76	73	73	67	71,3
Rennesøy	74	66	67	79	78	63	69	70,9
Sandnes	72	68	70	70	70	73	73	70,9
Strand	69	65	70	73	75	72	66	70,0
Sokndal	63	76	57	73	75	67	67	68,3
Forsand	56	70	73	74	55	64	82	67,7
Hå	61	65	70	66	69	67	71	67,0
Klepp	68	64	71	59	68	74	64	66,9
Hjelmeland	77	78	86	66	81	77	-	66,4
Bokn	70	70	53	100	(N<10)	80	91	66,3

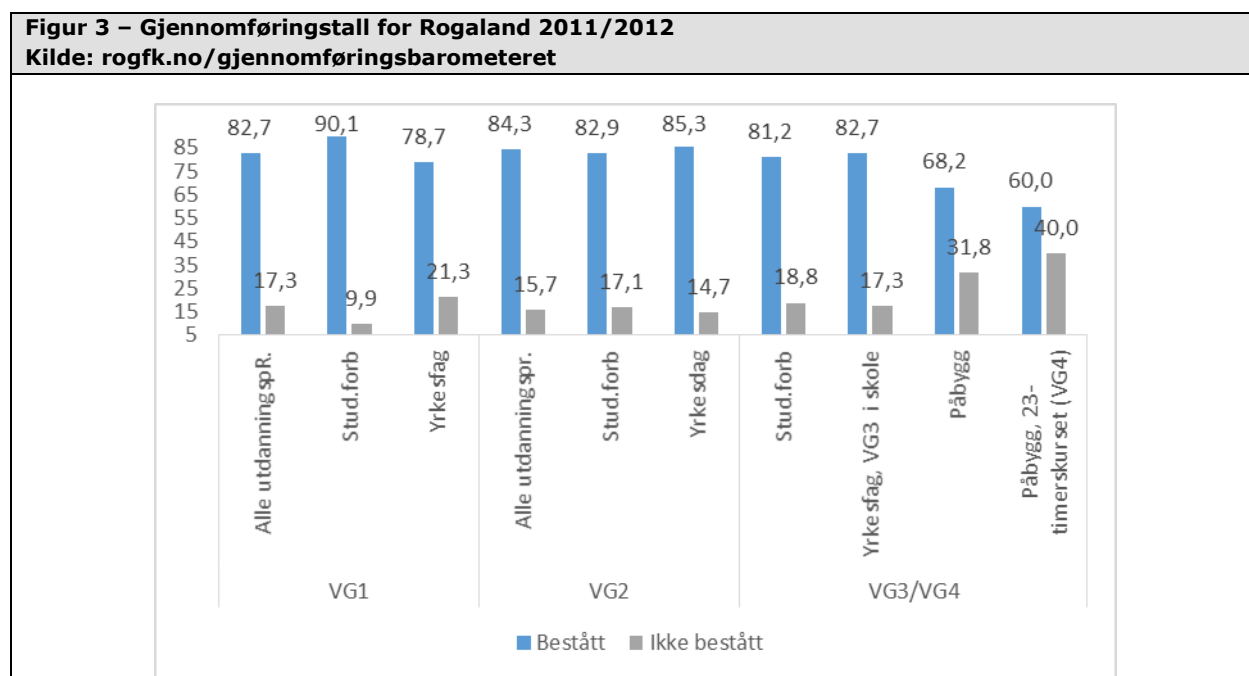
Tabellen gir en oversikt over frafallet for en periode på 7 år. Det siste kullet i denne oversikten startet på videregående i 2008 og man registrer situasjonen for disse våren 2013.

Oversikten viser at det for Rogaland fylke som helhet er små endringer fra år til år, mens det for den enkelte kommune, f.eks. Gjesdal, kan variere en god del.

Vi legger også merke til at Jærkommunene kommer relativt dårlig ut på denne statistikken, spesielt Klepp og Hå.

Her er det også interessant å merke seg forskjellen mellom f.eks. Bjerkreim kommune, med en gjennomføringsgrad på 79% og Hå med en gjennomføring på 67 %. Ovenfor listet vi opp en del momenter som kan være med å forklare frafall. Da blir det interessant å drøfte hvilke av disse momentene som kan være med å forklare den store forskjellen mellom Bjerkreim og Hå?

Noe av svakheten ved denne oversikten er at den ligger flere år på etterskudd. Jærskolen viser derfor til en oversikt over *skoleårgjennomføring*, som gir et bilde av gjennomføringen til elevene i nærere tid³⁶. Med skoleårgjennomføring menes summen av de elevene som har fullført og bestått ett bestemt skoleår. Gjesdal ligger noe over de andre kommunene i Jærskolen-samarbeidet, og noe høyere enn fylket samle



Figur 3 illustrerer gjennomføringstallene fra Rogaland skoleåret 2011/2012, fordelt på de ulike utdanningsvalg fra VG1, VG2 og VG3. En ser at gjennomføringsgraden er relativt høy for studieforberedende og yrkesfag i VG1 og VG2. Det er likevel en markant lavere gjennomføring for elevene i VG3. For elevene som tar påbygg er det hele 31,8 prosent som ikke gjennomfører. For påbygg, 23-timerskurs, er det 40 prosent av elevene som ikke består.

³⁶ Hentet fra «Kvalitet og utvikling i Jærskolen 2015» side 24.

Tabell 6 – Skoleårsgjennomføring, alle trinn, i prosent.**Kilde: Jærskolen/VIGO/Rogaland fylkeskommune**

	2012/ 2013	2013/2014	2014/2015
Rogaland fylke	82	85	84
Gjesdal	86,5	86,2	82,5
Hå	81,1	81,5	81,3
Klepp	81	83,8	85,2
Time	80,6	85,9	82,4

Et hovedmoment i diskusjonen om frafall er mangelen på læreplasser. I kvalitetsmeldingen til Rogaland fylkeskommune er dette omtalt slik: «En viktig årsak til at mange som begynner på yrkesfag har lav gjennomføring etter fem år, er at mange slutter etter Vg2. Det er et tankekors at en av fire som primært ønsker læreplass, ikke får. Vi antar at mange av dem som ikke får læreplass, slutter i overgangen fra Vg2.»

VURDERINGER

Skolene i kommunen jobber aktivt for å forebygge frafall i videregående skole. Dette kommer til uttrykk gjennom veiledning, yrkesrådgivning og samarbeidet med Jærskolen. Det er viktig at kommunen fortsetter med dette arbeidet, for å blant annet forebygge frafallet. Det er videre verdt å merke seg at for noen elever, selv om det er få, kan transporttilbudet i kommunen være med på å bestemme videre valg av utdanning.

Gjennomgangen viser at frafallet fra den videregående skolen er et sammensatt problem, som ikke alltid skyldes verken grunnskolen eller den videregående skolen alene. Manglende motivasjon og skoletrøtthet er likevel noe som skolene kan gjøre noe med. Dette kan henge sammen med organiseringen i klasserommene, manglende mestringsfølelse for eleven, for lite praktisk undervisning, klassemiljøet og dårlige relasjoner mellom lærer og elev. Feilvalg kan skyldes at yrkesrådgivningen elevene fikk på ungdomsskolen ikke var god nok. Utfordringen til kommunen, på lik linje med resten av landet, ligger ikke i å få elevene til å søke seg inn på videregående skolen. Utfordringen er å få elevene til å *gjennomføre* videregående skole. Gjesdal kommune gjør et omfattende arbeid for å sikre at elevene skal ha best mulig forutsetning for å lykkes, men likevel er det elever som dropper ut. Tall fra SSB og Jærskolen viser at Gjesdalelevne ligger noenlunde på snittet nasjonalt og for fylket når det gjelder gjennomføringen. Det er viktig at arbeidet med å tilrettelegge for at flest mulig elever gjennomfører videregående fortsetter, slik det gjøres i dag.

Frafallet i videregående skole på nasjonalt- og fylkesnivå har vært stabilt de siste årene. En nærliggende slutning er da at de tiltakene som har vært satt i verk, ikke virker. Men så kan det innvendes at man ikke vet hvordan situasjonen ville ha vært hvis man ikke hadde satt i verk alle disse tiltakene. Uansett vil det være behov for et aktivt arbeid for å bedre gjennomføringsgraden i videregående skole.

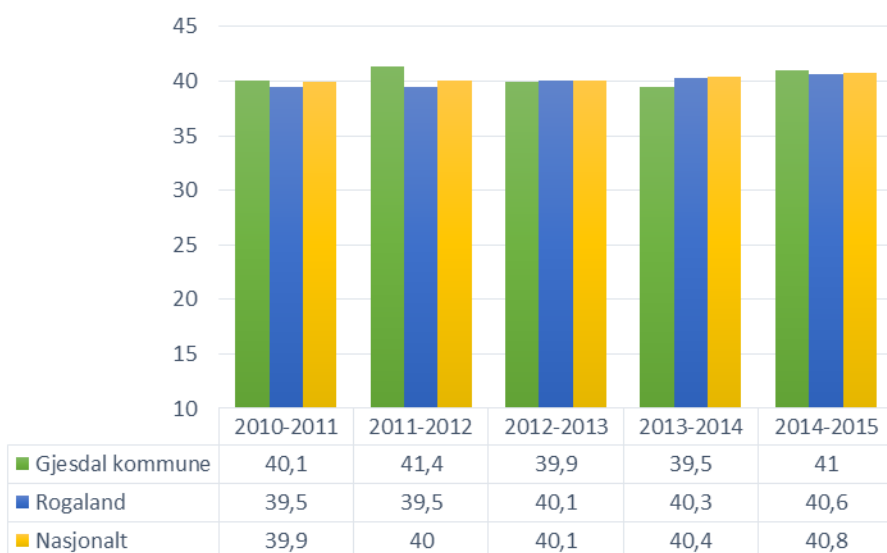
2.1.4 GJESDALELEVENES KARAKTERUTVIKLING

I Norge er det i utgangspunktet fritt skolevalg for elever som skal søke seg inn på videregående opplæring. Dette begrenses likevel av inntakskrav og den enkeltes karakterresultater. Kvalitetsmeldingen til Rogaland fylkeskommune for 2015 viser, ikke uventet, at elever som har gode karakterer fra grunnskolen, statistisk sett har større sjanse for å fullføre videregående opplæring.

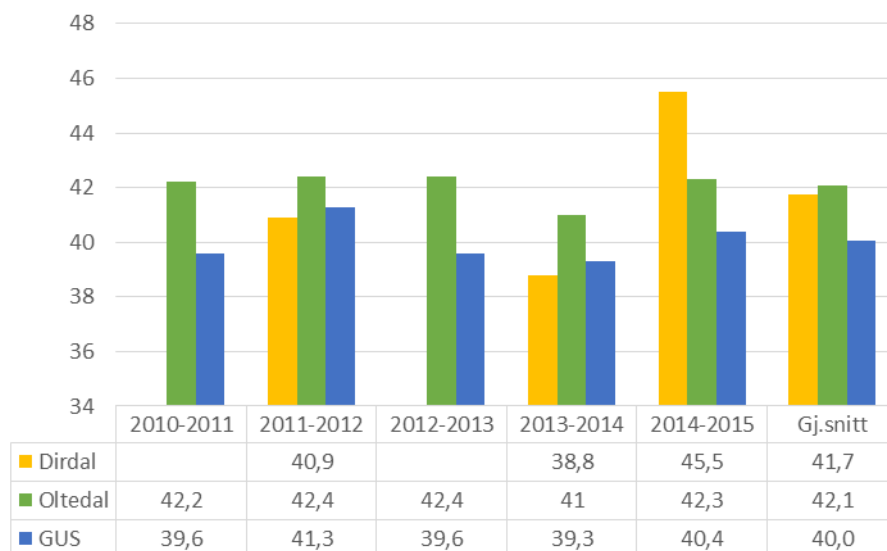
Elevenes karakterer, grunnskolepoengene, er et gjennomsnitt av alle karakterer i standpunkt og eksamenskarakterer multiplisert med 10. Skoleporten publiserer grunnskolepoengene nasjonalt, på fylkesnivå, på kommunenivå og på skolenivå. Figur 4 viser gjennomsnittlig antall grunnskolepoeng de siste seks skoleårene sammenlignet med snittet i fylket og for hele landet. Her ligger Gjesdalelevne omtrent på gjennomsnittet i forhold til fylket og nasjonalt.

Figur 5 – Gjennomsnittlig antall grunnskolepoeng for ungdomsskoleelevene siste seks skoleår sammenlignet med snittet i Rogaland og nasjonale tall.

Kilde: skoleporten.no



Figur 6 viser gjennomsnittlig antall grunnskolepoeng for den enkelte skole i Gjesdal for skoleårene 2010/2011 – 2014/2015 og gjennomsnittet. Sammenligningen internt i kommunen viser at Dirdalelevnes grunnskolepoeng for 2014-2015 var markant høyere enn for de to andre skolene. Jevnt over er det Oltedal skole som har høyest grunnskolepoeng. Det er likevel naturlig at karaktersnittet varierer noe fra år til år. Tall fra Jærskole-samarbeidet viser at det er Time kommune som har høyest grunnskolepoeng blant disse fire kommunene mellom 2013-2015.

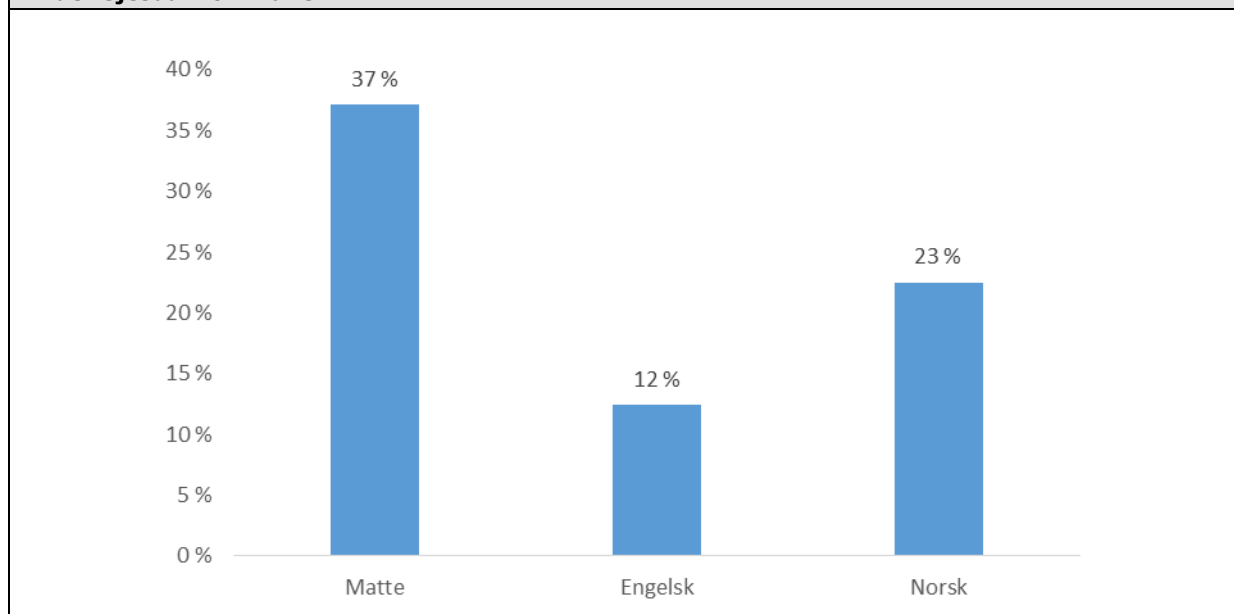
Figur 6 – Antall grunnskolepoeng for ungdomsskoleelevene i Gjesdal siste seks skoleår, og gjennomsnittet.**Kilde: Skoleporten.no**

Det er flere forklaringer på at skolene scorer ulikt på grunnskolepoengene: læringsmiljø, lærernes kompetanse, antall elever i klassen, graden av tilpasset opplæring, foreldrenes utdanningsnivå, osv. Det kan også være at lærerne er strengere med karaktersetting ved noen skoler.

Vi har også gått gjennom karakterene som dagens 10.klassinger fikk til jul i 8. trinn (skoleåret 2013/2014) og til jul i 10. trinn (skoleåret 2015/2016). Hensikten med gjennomgangen er å undersøke om undervisvurdering og tilpasset opplæring fører med seg ønsket resultat. Denne gjennomgangen er gjort i fagene matematikk, engelsk skriftlig og norsk hovedmål skriftlig. Det er viktig å understreke at kun elever som har fått karakter begge årene er med i analysen. Dette er underveiskarakterer, ikke standpunkt-karakterer, men vil likevel gi et bilde av utviklingen som eleven har hatt³⁷. Gjennomgangen revisjonen har gjort viser at det er i matematikk *flest* elever går ned i karakter fra 8. til 10. trinn i Gjesdal. 37 prosent av elevene hadde en nedgang i dette faget³⁸. Dette utgjør 60 elever. Videre hadde 23 prosent av elevene gått ned i karakter i norsk skriftlig, og 12 prosent av elevene gått ned i engelsk skriftlig.

³⁷ I dokumentet «Kvalitet og utvikling i Jærskolen 2015» viser eksamensresultatene i matematikk våren 2015 at Gjesdalelevne har et avvik mellom standpunkt-karakter og eksamens-karakter på over 0,5 karakterpoeng. I norsk var avviket mellom eksamens-karakter og standpunkt-karakter på 0,3 prosentpoeng. I engelsk var avviket ca. 0,2 prosentpoeng.

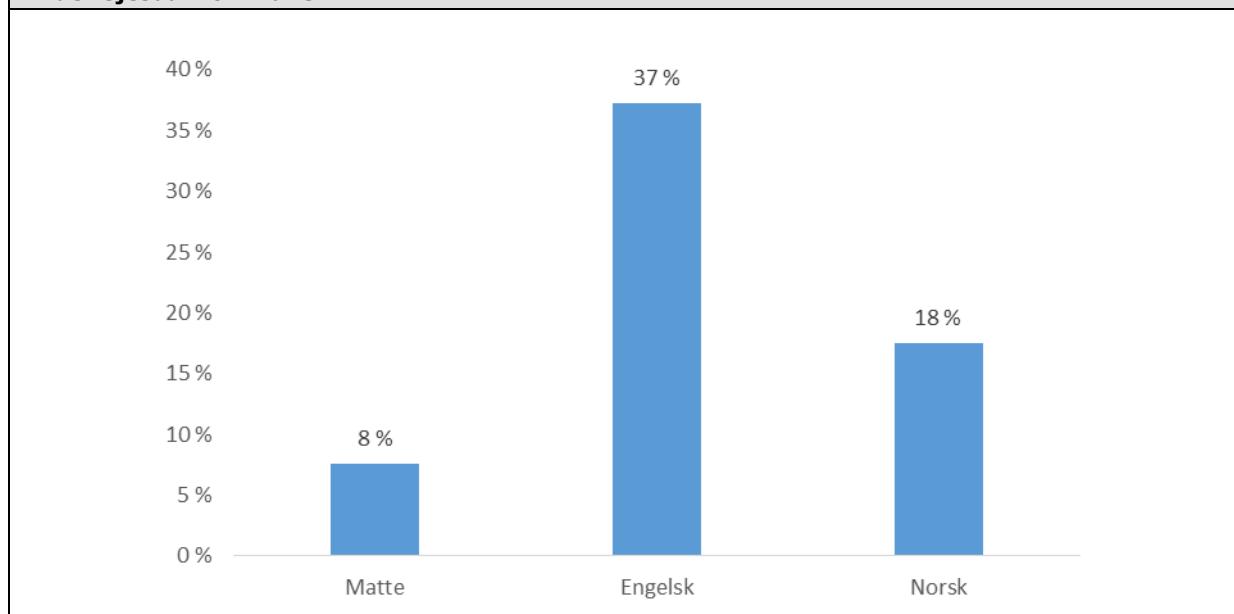
³⁸ Eleven kan ha gått ned en eller flere karakterer i faget. Dette er ikke hensyn tatt. Analysen baserer seg kun på at eleven har hatt en nedgang i karakter, uavhengig av om eleven har gått ned en eller flere karakterer.

Figur 7 – Elever som gikk ned i karakter fra jul i 8. trinn til jul i 10. trinn i Gjesdal kommune (N = 160).**Kilde: Gjesdal kommune**

Gjennomgangen viser også at det er store variasjoner mellom skolene. Ved Dirdal var det et stort flertall av elevene ved denne skolen behold sin karakter. Ved Oltedal skole er det verdt å merke seg at det var dobbelt så mange elever som gikk ned i norsk enn i matte. Dette avviker fra de to andre skolene, hvor flest elever gikk ned i matematikk. Ved Gjesdal ungdomsskole viste klasseoversikten at det også her var matematikk hvor flest elever gikk ned i karakter. Ved en klasse ved GUS var det hele 60 prosent av elevene som gikk ned i karakter i matematikk, mens 40 prosent av elevene beholdt samme karakter.

Figur 8 viser de elevene i kommunen som har gått opp i karakter den samme perioden. 37 prosent av elevene hadde gått opp en eller flere karakterer i engelsk skriftlig³⁹. Gjennomgangen viste at det er i dette faget flest elever har hatt en positiv fremgang. Ved Dirdal skole hadde hele 70 prosent av elevene en positiv utvikling i engelsk. Også i flere klasser ved GUS var det omtrent halvparten av elevene som hadde en positiv utvikling i engelsk skriftlig.

³⁹ Tall fra Jærskolen viser at standpunktkarakterene i engelsk for Gjesdalelevne våren 2015 var på 4,26. Dette er det beste resultatet i Jærskolen-samarbeidet, og er også høyere enn både fylket (4,04) og nasjonalt (4,03).

Figur 8 – Elever som gikk opp i karakter fra jul i 8. trinn til jul i 10. trinn i Gjesdal kommune (N = 160).**Kilde: Gjesdal kommune**

Gjennomgangen revisjonen har gjort viser videre at det samlet sett kun er 8 prosent av elevene som har en positiv utvikling i matematikk. Dette utgjør 12 elever. Ved én skoleklasse ved GUS var det totalt 4 elever som hadde en positiv utvikling i matematikk, men ved flere av klassene var det ingen elever som hadde en positiv utvikling i matematikk. Ved å ta utgangspunkt i Gjesdalelevens gjennomsnittskarakter i matematikk fra 8. til 10. trinn viser samtlige klasser ved GUS at snittet er lavere i 10. trinn enn i 8. trinn. I den ene klassen var gjennomsnittet i matematikk gått fra 3,85 i 8. trinn til 2,69 i 10. trinn. Her hadde elevene i snitt gått ned mer enn en hel karakter⁴⁰. Samlet sett hadde elevene ved GUS hatt en nedgang på 0,59 karakterpoeng fra 8. til 10. trinn i matematikk. I Dirdal hadde elevene nøyaktig samme gjennomsnitt i 8. og 10. trinn i matematikk (3,46). I Oltedal hadde gjennomsnittskarakteren sunket med 0,18 karakterpoeng på disse årene.

Rektor ved GUS sier at skolen er kjent med at matematikk er det faget flest elever har en negativ utvikling i. En mulig årsak til dette kan være at matematikken blir mer teoretisk i 10. trinn, og at elevene sliter mer med dette. At det er individuelle forskjeller blant klassene kan være tilfeldig, men kan også være et resultat av at ulike lærere underviser på ulike måter. Rektor påpeker at for å snu trenden bør fagplanene fra Utdanningsdirektoratet endres, slik at de elevene som vet i 8. trinn at de vil gå yrkesfag får læreplaner i matematikk som er spisset mot den matematikken de vil ha bruk for på videregående. At engelsk er det faget elevene gjør det best i, mener rektor til dels kan begrunnes i at elevene i dag bruker språket mer aktivt gjennom en internasjonal digital hverdag. Det påpekes også at dyktige lærere i engelsk betyr mye for elevenes karakterutvikling.

⁴⁰ Utviklingen i gjennomsnittskarakter i matematikk fra 8. til 10. trinn for alle klassene ved GUS viste en nedgang på 0,59 poeng. Overgangen fra grunnskole til videregående opplæring - 37 - Gjesdal kommune

Til sammenligning har Rogaland Revisjon gjort tilsvarende gjennomgang i Sandnes kommune blant ungdomsskoleelever⁴¹. Sandneselevne har noenlunde samme utvikling som Gjesdalelevne, ved at det er flest elever som har hatt en negativ utvikling i faget matematikk. 45 prosent av elevene (134 stk) gått ned i karakter i matematikk fra 8. til 10. trinn. Tilsvarende som i Gjesdal kommune er det flest elever som går opp i karakter i engelsk. Det kan være flere årsaker til dette, og årsakene kan være organiseringen av undervisningen eller hos eleven selv. Matematikk er for noen et krevende fag, og er et fag som er i stadig utvikling når det gjelder teknologi og måten en underviser på.

Tabell 7 – Elever som gikk opp/ned/beholdt sin karakter fra jul i 8. trinn til jul i 10. trinn i Sandnes kommune. Skoleåret 2013/2014 og 2015/2016. N = 300.

Kilde: Sandnes kommune

	Ned	Opp	Ingen endring	
Engelsk	23 %	22 %	55 %	100 %
Matematikk	45 %	13 %	43 %	100 %
Norsk	17 %	18 %	65 %	100 %

VURDERINGER

I kommunens kvalitetsplan for skole er det overordnede målet at læringsutbyttet hos elevene skal bli større. For å kontrollere at elevene har fremgang, er det ikke nok med en gjennomgang av grunnskolepoengene eller se på resultatet av de nasjonale prøvene. Selv om vanskelighetsnivået i fag ofte øker utover, er det utviklingen i den enkelte elevs karakter som kan si noe om måloppnåelse. Kommunen bør derfor følge karakterutviklingen til den enkelte elev for å måle om eleven har fremgang. På den måten kan skolene tidlig sette inn tiltak der det er elever eller klasser som har negativ utvikling.

For å undersøke om elevene har økt læringsutbytte gjorde revisjonen en karakteranalyse for de tre skolene i kommunen som har ungdomsskoleelever. Gjennomgangen viste at flest elever gikk ned i faget matematikk. Kvalitetsplanen til kommunen uttrykker også til at eksamensresultatene i 10. trinn er for dårlige i matematikk. Selv om gjennomgangen til revisjonen er basert på karakter gitt første semester i 8. og 10. trinn, og ikke standpunkt karakter, gir dette likevel et bilde av at elevene sliter med matematikken. Skolene må jobbe med dette, for å sikre at elevene har nødvendig kompetanse til å mestre matematikken på videregående skole.

⁴¹ Rogaland Revisjon gjennomfører for tiden en tilsvarende forvaltningsrevisjon om overgangen fra ungdomsskole til videregående i Sandnes kommune.

VEDLEGG

Om forvaltningsrevisjon

I kommunelovens [§ 77.4](#) pålegges kontrollutvalgene i fylkeskommunene og kommunene å påse at det gjennomføres forvaltningsrevisjon. Forvaltningsrevisjon innebærer systematiske vurderinger av økonomi, produktivitet, måloppnåelse og virkninger ut fra kommunestyrets vedtak og forutsetninger. Lovens bestemmelser er nærmere utdypet i revisjonsforskriftens [kapittel 3](#) og kontrollutvalgsforskriftens [kapittel 5](#).

Revisjon i norsk offentlig sektor omfatter både regnskapsrevisjon og forvaltningsrevisjon, i motsetning til i privat sektor hvor kun regnskapsrevisjon (finansiell-) er obligatorisk.

Rogaland Revisjon IKS utfører forvaltningsrevisjon på oppdrag fra kontrollutvalget i kommunen. Arbeidet er gjennomført i henhold til [NKRF](#) sin standard for forvaltningsrevisjon, [RSK 001](#). Les mer på www.rogaland-revisjon.no.

Revisjonskriterier

Revisjonskriteriene er krav eller forventninger som revisjonen bruker for å vurdere funnene i undersøkelsene. Revisjonskriteriene skal være begrunnet i, eller utledet av, autoritative kilder innenfor det reviderte området, f.eks. lovverk og politiske vedtak. I dette prosjektet er følgende revisjonskriterier lagt til grunn:

- Lov om grunnskolen og den vidaregåande opplæringa (opplæringslova) LOV-1998-07-17-61. Opplæringslova kapittel 1 og 9 er særlig brukt.
- Forskrift til opplæringsloven kapittel 2, 3 og 22.
- Jærskolens tilstandsrapport «Kvalitet og utvikling i Jærskolen 2015».
- «Skoleeiers kvalitetssikringssystem 2011-2015» - Gjesdal kommune.
- *Prinsipper for opplæringen* – læreplanverket for Kunnskapsløftet.
- Utdanningsdirektoratets veileder: «*Overganger for barn og unge som får spesialpedagogisk hjelp eller spesialundervisning*»
- Informasjonsskriv fra Rogaland fylkeskommune: «*Informasjon om søking og inntak til videregående opplæring skoleåret 2016/2017*».
- *Gjennomføringsbarometeret 2015* - Utdanningsdirektoratet
- Læreplan i faget utdanningsvalg for 2015 og 2016

Den enkelte eleven har rett til rådgivning om utdanning, yrkestilbud og yrkesvalg. Utdannings- og yrkesrådgivningen har som formål å bevisstgjøre og støtte eleven i valg av utdanning og yrke og utvikle kompetansen til den enkelte til å planlegge utdanning og yrke i et langsiktig læringsperspektiv.

Retten til nødvendig utdannings- og yrkesrådgivning innebærer at eleven blant annet har rett til:

- Rådgivning og rettleiding som er knyttet til valg av yrke og utdanning

- Oppdatert informasjon om utdanningsmuligheter i Norge og andre land
- Oppdatert informasjon om yrkesområder og arbeidsmarkedet lokalt, nasjonalt og internasjonalt
- Opplæring i å finne og orientere seg i informasjon og i bruk av rettledningsverktøy
- Informasjon om søknadsfrister, inntaksvilkår og finansieringsordninger
- Opplæring og rettledning om jobbsøking og andre søknadsprosedyrer

Eleven skal gradvis bli bevisst sine egne interesser, evner og verdier, og få kunnskap, selvinnsett og evne til selv å kunne ta avgjørelser om yrkes- og utdanningsvalg. Rådgivningen skal også utvikle eleven sine evner til å vurdere mulige konsekvenser av valg og forebygge feilvalg. Fra 8. til 13. årstrinn skal rådgivningen legges opp som en prosess.

Utdannings- og yrkesrådgivning skal være et samarbeid mellom ulike personer og instanser på skolen, og skolen skal så langt det er mulig og hensiktsmessig trekke inn eksterne samarbeidspartnere for å gi elevene best mulig informasjon og tilbud om rådgivning om yrkes- og utdanningsvalg. Aktuelle samarbeidspartnere er eksempelvis andre utdanningsnivå, lokalt næringsliv og hjemmet.

Metode

Ved å bruke ulike innsamlingsmetoder får man en såkalt metodetriangulering av data. Dette innebærer at de ulike problemstillingene belyses av forskjellige datakilder, noe som bidrar til å forsterke datagrunnlaget samtidig som treffsikkerheten øker. I prosjektet inngår både dokumentanalyse, nøkkeltallsanalyse og intervjuer.

Muntlige kilder:

- Kommunalsjef for Opplæring i Gjesdal kommune
- Rektor ved Gjesdal ungdomsskole
- To rådgivere/kontaktlærere ved Gjesdal ungdomsskole
- Elevrådsleder i 10. trinn ved Gjesdal ungdomsskole
- Rektor ved Dirdal skole
- Rådgiver/kontaktlærer ved Dirdal skole
- Elevrådsleder i 10. trinn ved Dirdal skole
- Rektor ved Oltedal skole
- Rådgiver/kontaktlærer ved Oltedal skole
- Elevrådsleder i 10. trinn Oltedal skole
- FAU-representant i 10. trinn ved GUS
- FAU-representant i 10. trinn ved Oltedal skole
- Klassekontakt i 10. trinn ved Dirdal skole
- Leder Kommunalt foreldreutvalg (KFU) i Gjesdal kommune
- Leder kommunal PPT Gjesdal kommune
- Tre veiledere ved Oppfølgingstjenesten for Gjesdal/Sandnes
- Seniorrådgiver seksjon for PPT og fast rådgiver for Gjesdal kommune
- Seksjonssjef PPT Rogaland
- Fagkoordinator inntak Rogaland fylkeskommune

- **Skriftlige kilder:**

- Lov om grunnskolen og den videregående opplæringa (opplæringslova) LOV-1998-07-17-61. Opplæringslova kapittel 1 og 9 er særlig mye brukt.
- Forskrift til opplæringsloven kapittel 2, 3 og 22
- Jærskolens tilstandsrapport «Kvalitet og utvikling i Jærskolen 2015»
- Prinsipper for opplæringen – læreplanverket for Kunnskapsløftet
- Veileder: *Overganger for barn og unge som får spesialpedagogisk hjelp eller spesialundervisning*
- *Skoleeiers kvalitetssikringssystem 2011-2015- Gjesdal kommune*
- Informasjon hentet fra skoleporten.no
- Informasjonsskrivet: «Informasjon om søking og inntak til videregående opplæring skoleåret 2016/2017». Rogaland fylkeskommune.
- Gjennomføringsbarometeret. 2015. Utdanningsdirektoratet.
- Læreplan utdanningsvalg 2015 og 2016

Vedlegg 1



Samtykkeerklæring

forsøk med grunnleggende lese-, skrive- og regneopplæring

_____ skal i løpet av 10. klasse på ungdomsskolen delta i et pedagogisk forsøk med grunnleggende lese-, skrive- og regneopplæring ved Gjesdal ungdomsskole.

- Forsøket har hjemmel i opplæringsloven § 1-4 og Kunnskapsdepartementets vedtak om forsøk i Gjesdal kommune.
- Deltakelse i forsøket er vurdert å være til det beste for elevens opplæring totalt sett.
- Målet for forsøket er å styrke elevens ferdigheter i lesing, skriving og regning, og dermed bedre forutsetningene for å fullføre videregående opplæring.
- Pedagogisk opplegg

Elevene vil få intensiv opplæring i de grunnleggende ferdighetene lesing, skriving og regning i en periode fra uke 46 2015 til 1.5. 2016. Opplæringen skal bidra til å

- *oppnå bedre leseforståelse ved bruk av ulike lesestrategier*
- *utvikle skriveferdigheter og ta dem i bruk i ulike skrivesituasjoner*
- *øke tallforståelsen og bedre regneferdighetene*

Opplæringen i de grunnleggende ferdighetene har som hovedmål å hjelpe elevene i det videre læringsarbeidet slik at de kommer godt i gang med videregående skole.

- Omfang og varighet av opplæringen i forsøket

Fra uke 46 i 2015 til ca 1.5. 2016.: 4 timer a 60 min i uka



- Organisering og eventuelle avvik fra læreplanverket for Kunnskapsløftet

Undervisning i gruppe a 10 elever i 4 timer i uka.

Eleven vil få en annen undervisning enn de andre elevene i klassen i 4 av 23 timer i uka i løpet av perioden uke 46 2015 til 1.5. 2016.

Fagene som eleven vil miste undervisning i vil variere i løpet av perioden.

- Det er en forutsetning at eleven møter til og deltar aktivt i opplæringen, herunder deltar aktivt i vurderingen av eget arbeid, egen kompetanse og faglige utvikling.
- Forsøket skal gjennomføres i samarbeid med foreldrene.
- Skolen er forpliktet til å tilby eleven grunnleggende lese-, skrive- og regneopplæring som beskrevet over.
- Eleven kan når som helst velge å gå tilbake til ordinær opplæring. Eleven og foreldrene leverer skriftlig melding om dette.
- Deltakelse i forsøket gir ikke eleven fortrinn ved inntak til videregående opplæring, men prosjektperioden strekker seg inn i vg 1 og vg 2. De videregående skolene legger frem plan for videre oppfølging ved skolestart

Ved å signere her samtykker eleven og foreldrene til å delta i forsøket hvor de ovenfor angitte unntakene fra lov og forskrift kan gjøres. Skolens signatur bekrefter at eleven og foreldrene er gjort kjent med alle forhold av betydning for deltakelse i forsøket, og at skolen er forpliktet til å tilby eleven opplæring som beskrevet over.

Sted/dato:.....

Skolens underskrift:.....

Elevens underskrift:.....

Foreldrenes underskrift:.....

Til bruk for den videregående skolen for kontakt ved oppstart. Når foresatte oppgir dette, samtykkes det samtidig til at denne informasjonen gis til den videregående skolen:

Foresattes navn:.....

Tlf. foresatte mobil:

Epostadr:..... Adresse:.....

Vedlegg 2

8. trinn

8. trinn Skoletimer	Innhold, tips og arbeidsmåter	Kompetansemål (læreplanen)	Ressurser og læremidler
3 timer	Introduksjon til faget utdanningsvalg <ul style="list-style-type: none"> Forelesning, individuelt arbeid i karrierepermen. Gruppediskusjon 	<ul style="list-style-type: none"> • Bli kjent med faget utdanningsvalg • Bevisstgjøring om egen interesse, evner og anlegg 	<ul style="list-style-type: none"> • Læreplanen • Powerpoint m/manus: Introduksjon til faget utdanningsvalg (Finnes under ressurser i karrierepermen.) • Aktivitetsark fra karrierepermen: <ul style="list-style-type: none"> ✓ Hvem er jeg? ✓ Beskriv deg selv ✓ Kartlegging av interesser og aktiviteter
2 timer	Bevisstgjøring av egne evner og anlegg <ul style="list-style-type: none"> Individuelle oppgaver i karrierepermen. Presentasjon for klassen Dialog: diskusjon i par eller smågrupper 	<ul style="list-style-type: none"> • Eleven skal kunne • Reflektere over og presentere utdanninger og yrker i forhold til egne interesser og forutsetninger 	<ul style="list-style-type: none"> • Aktivitetsark fra karrierepermen <ul style="list-style-type: none"> ✓ Her er jeg ✓ interesser, evner og ferdigheter ✓ Mestring ✓ Hodet eller høndene? Eller kanskje begge deler?
7 timer	Få kjennskap til lokalt arbeidsliv <ul style="list-style-type: none"> Samle informasjon om. Og presenterer lokale bedrifter. Gruppearbeid 	<ul style="list-style-type: none"> • Eleven skal kunne: • Presentere lokalt arbeids- og næringsliv og vurdere arbeidsmulighetene innenfor valgte utdanningsprogram og yrker. 	<ul style="list-style-type: none"> • Elever (gruppe på tre) samler informasjon om en bedrift (Oppsøker bedriften eller finner info andre steder) • Hver gruppe presenterer dette for klassen.

8. trinn Skoletimer	Innhold, tips og arbeidsmåter	Kompetansemål (læreplanen)	Ressurser og læremidler
7 timer	Jobbskygging	<ul style="list-style-type: none"> • Eleven skal kunne: • Reflektere over og presentere utdanninger og yrker i forhold til egne interesser og forutsetninger. 	<ul style="list-style-type: none"> • Jobbskygging: Eleven skal følge en voksen på hans/hennes arbeidsdag gjennom en hel dag. Eleven skal lage en prestasjon av den arbeidsplassen han/hun har besøk. • Aktivitetsark fra karrierepermen: <ul style="list-style-type: none"> ✓ Lokalt arbeidsliv ✓ Intervju med en yrkesaktiv
1 time	Evaluerer jobbskygging	<ul style="list-style-type: none"> • Eleven skal kunne: • Planlegge, gjennomføre og dokumentere aktiviteter og arbeidsoppgaver knyttet til kompetansemål fra valgte utdanningsprogram i videregående opplæring. 	<ul style="list-style-type: none"> • Aktivitetsark fra karrierepermen: <ul style="list-style-type: none"> ✓ Jobbskygging
SUM 8. TRINN: 20 TIMER SOM MÅ TIDPLANLEGGES (En time i ett semester)			

9. trinn

9. trinn Skoletimer	Innhold, tips og arbeidsmåter	Kompetansemål (læreplanen)	Ressurser og læremidler
10 timer	Få kjennskap til innhold og struktur i VGS <ul style="list-style-type: none"> Forelesning Individuelt arbeid Besøke utdanningsmesser • Kan godt starte med å ta skoletesten. Sammenlikne profilen med de resultatene de får ved senere tester, når de har mer kunnskaper om videregående skole. 	<ul style="list-style-type: none"> • Eleven skal kunne: • Beskrive de ulike utdanningsprogrammene i videregående opplæring • Forklare forskjellen på strukturen for studieforberedende utdanningsprogram og yrkesfaglige utdanningsprogram, samtale om hvordan disse kan gi ulike yrkes- og karriere muligheter 	<ul style="list-style-type: none"> • Powerpoint m/manus: utdanningsprogrammene-presentasjon (Finnes under ressurser på skolesiden i karrierepermen) • Filmserien "I riktig retning" (Finnes ved å velge utdanningsprogram fra menyen Utforsik VGS) • You-portalen utforsk-sider • Vibbi.no. Skriftlig innlevering oppgaver på its-learning • Utdanningsmessi i Stavanger Forum • Aktivitetsark fra karrierepermen <ul style="list-style-type: none"> ✓ Skoletest ✓ Introduksjon til videregående skole ✓ Bli kjent med you-portalen.no ✓ Filmpresentasjon av utdanningsprogrammene ✓ Begreper og strukturer i videregående skole VGS-OUIS
2 timer	Forberede hospiteringen og arbeidspraksisen <ul style="list-style-type: none"> Individuelt arbeid i karrierepermen 	<ul style="list-style-type: none"> • Eleven skal kunne: • Planlegge, gjennomføre og dokumentere aktiviteter og arbeidsoppgaver knyttet til kompetansemål fra utdanningsprogram i videregående opplæring 	<ul style="list-style-type: none"> • Aktivitetsark fra karrierepermen: <ul style="list-style-type: none"> ✓ Forberedelse til utprøving ✓ Utdanningsprogram ✓ Søknad og utprøving eller praksis ✓ Hospitering besøk i VGS
38 timer	Gjennomføre hospiteringen og arbeidspraksisen	<ul style="list-style-type: none"> • Se ovenfor 	<ul style="list-style-type: none"> • Eleven er en dag i videregående skole og 4 dager i arbeidspraksis

9. trinn Skoletimer	Innhold, tips og arbeidsmåter	Kompetansemål (læreplanen)	Ressurser og læremidler
2 timer	Evaluerer av hospiteringen og arbeidspraksis	<ul style="list-style-type: none"> • Eleven skal kunne: • Vurdere videre valg av utdanning og yrke basert på erfaringer fra hospiteringen. 	<ul style="list-style-type: none"> • Evaluere på its-learning • Aktivitetsark fra karrierepermen <ul style="list-style-type: none"> ✓ Logg og evaluering av utprøving (forts)
4 timer	Fokus på yrker og arbeidsliv	<ul style="list-style-type: none"> • Eleven skal kunne: • Reflektere over og presentere utdanninger og yrker i forhold til egne interesser og forutsetninger 	<ul style="list-style-type: none"> • Aktivitetsark fra karrierepermen: <ul style="list-style-type: none"> ✓ Viktige yrker? ✓ Framtidsutsikter ✓ Utdanning.no- Finn yrke ✓ Min jobb
6 timer	Diverse oppgaver i karrierepermen	<ul style="list-style-type: none"> • Eleven skal kunne: • Reflektere over og presentere utdanninger og yrker i forhold til egne interesser og forutsetninger 	<ul style="list-style-type: none"> • Aktivitetsark fra karrierepermen: <ul style="list-style-type: none"> ✓ Hva er riktig for meg? ✓ Hvem påvirker mitt valg? ✓ Utdanning og yrker i bygge- og anleggsbransjen ✓ Teknologi og realfag gir muligheter ✓ Velg riktig.no ta "CV-testen" ✓ Hvilket svar er rett? ✓ Mine kvalifikasjoner
3 timer	Diverse aktuelle lenker	<ul style="list-style-type: none"> • Diverse lenker • 31 skoler • Vibbi • Utdanning.no • Frittvalg.no • Velg riktig.no • www.skoleogarbeidsliv.no 	<ul style="list-style-type: none"> • You-tube: presentasjon av ulike yrker ✓ Øksnevad videregående skole ✓ Skoleskipet Gann ✓ Sykepleier, sette inn kateter ✓ Lærer ✓ Bioingeniør (bli bioingeniør) ✓ Mange andre svært gode!
SUM timer på 9. trinn: 65.			
Av disse må 20 timer timeplanlegges . 38 timer er hospitering og arbeidspraksis, 7 timer er messer og annet.			

10. trinn

10 trinn Skoletimer	Innhold, tips og arbeidsmåter	Kompetansemål (læreplanen)	Ressurser og læremidler
3 timer	Fokus på verdier Individuelt arbeid i karrierepermen, elevene tar "typetest". Diskusjon i klassen	<i>Eleven skal kunne:</i> <ul style="list-style-type: none"> Reflektere over og presentere utdanninger og yrker i forhold til egen interesse og forutsetninger 	<ul style="list-style-type: none"> Aktivitetsark fra karrierepermen ✓ Verdidebatt og <u>typetest</u>
3 timer	Forberede hospiteringen og arbeidspraksis Individuelt arbeid i karrierepermen	<i>Eleven skal kunne:</i> <ul style="list-style-type: none"> Planlegge, gjennomføre og dokumentere aktiviteter og arbeidsoppgaver knyttet til kompetansemål fra utdanningsprogram i videregående opplæring 	<ul style="list-style-type: none"> Aktivitetsark fra karrierepermen: <ul style="list-style-type: none"> ✓ Forberedelse til utprøving ✓ Utdanningsprogram ✓ Søknad og utprøving eller praksis ✓ Hospitering besøk i VGS
38 timer	Gjennomføre hospiteringen og arbeidspraksis	<ul style="list-style-type: none"> Se ovenfor 	Eleven hospiterer en dag i videregående skole og 4 dager i arbeidspraksis
2 time	Evaluerer av hospiteringen og arbeidspraksis	<i>Eleven skal kunne:</i> <ul style="list-style-type: none"> Vurdere videre valg av utdanning og yrke basert på erfaringer fra hospiteringen. 	<ul style="list-style-type: none"> Evaluerer på <u>its- learning</u> Aktivitetsark fra karrierepermen ✓ Logg og evaluering av utprøving (forts)
2 timer	Forberedelse til veiledningssamtale Felles info fra rådgiver. Eleven tar skoletesten på nytt	<ul style="list-style-type: none"> Forberede eleven på veiledningssamtale med rådgiver 	<ul style="list-style-type: none"> Aktivitetsark fra karrierepermen ✓ SpØT- Forberedelse til <u>you- veiledning</u> (inkluderer skolest)
1 time	Individuell veiledning med rådgiver Alle elever på 10. trinn får tilbud	Opplæringslovens § 9-2 <i>Elevene har rett til nødvendig rådgiving om utdanning, yrkestilbud og yrkesvalg og sosiale spørsmål.</i>	En til en veiledningstime med rådgiver.

10. trinn Skoletimer	Innhold, tips og arbeidsmåter	Kompetansemål (læreplanen)	Ressurser og læremidler
8 timer	Ytterligere kjennskap til videregående opplæring <ul style="list-style-type: none"> Besøke utdanningsmesser 	<i>Eleven skal kunne:</i> <ul style="list-style-type: none"> Beskrive de ulike utdanningsprogrammene i videregående opplæring Forklare forskjellen på strukturen for studieberedende utdannings-program og yrkesfaglige utdannings-program, samtale om hvordan disse kan gi ulike yrkes- og karriere Forberede eleven på søknadsprosessen og hjelpe til med å ta beslutning 	<ul style="list-style-type: none"> Skolemessa på GUS i november "Ja utdanning" messa i Åsenhallen i januar Fylkeskommunens utdanningsmesse i november
3 timer	Søke videregående opplæring <ul style="list-style-type: none"> Felles informasjon fra rådgiver Individuelt arbeid i karrierepermen 	<ul style="list-style-type: none"> Forberede eleven på søknadsprosessen og hjelpe til med å ta beslutning 	<ul style="list-style-type: none"> Powerpoint med manus: det store valget Finnes under ressurser i karrierepermen.) Aktivitetsark fra karrierepermen <ul style="list-style-type: none"> ✓ Rettigheter og plikter ✓ Hva bestemmer mine valg ✓ Hvorfor dette utdanningsprogrammet.
5 timer	Fokus på bevisstgjøring om framtiden <ul style="list-style-type: none"> Individuelt arbeid karriere-permen og gruppediskusjoner Felles visning av filmene knyttet til aktivitetsark. 	<i>Elevene skal:</i> <ul style="list-style-type: none"> Bevisstgjøre eleven på framtidige utfordringer og gjøre de bedre rustet til å håndtere usikkerhet og uoversiktlige valg situasjoner 	<ul style="list-style-type: none"> Aktivitetsark fra karrierepermen <ul style="list-style-type: none"> ✓ Fremtiden er usikker 1 – Vær nysgjerrig ✓ Fremtiden er usikker2 – Vær utholdende! ✓ Fremtiden er usikker3 – Vær optimistisk! ✓ Fremtiden er usikker4 – Vær optimistisk! ✓ Fremtiden er usikker 5- Vær modig!
Sum timer på 10. trinn: 65. Av disse må 10 time planlegges, 38 timer er hospitering og arbeidspraksis, 17 timer er utdanningsmesser Og diverse. (skolemessa på GUS, "Jautdanning i januar" i Åsenhallen, Åpent hus på vgs, info med rådgiver			

Vedlegg 3

Eksempel på reisetid for elever i Oltedal som skal gå på videregående skole i Sandnes kommune:

Bussavgang fra Gilja kl. 06:03 korresponderer på Ålgård med rute 56 (kl. 06:50)

Eleven kommer seg til Ålgård, må vente i 15 min for så å reise videre til Sandnes, samt vente i 15 min før skolestart på skolen. Da kan eleven om morggen hatt en reisetid på 40-45 minutter + ventetid på 30-40 minutt. Etter skoletid kan eleven måtte vente i 30 minutter på buss til Oltedal før bussavgang, og reisetiden er som om morggen.



Rogaland Revisjon IKS

Rogaland Revisjon IKS

Lagårdsveien 78
4010 Stavanger

Tlf 40 00 52 00
Faks 51 84 47 99

www.rogaland-revisjon.no